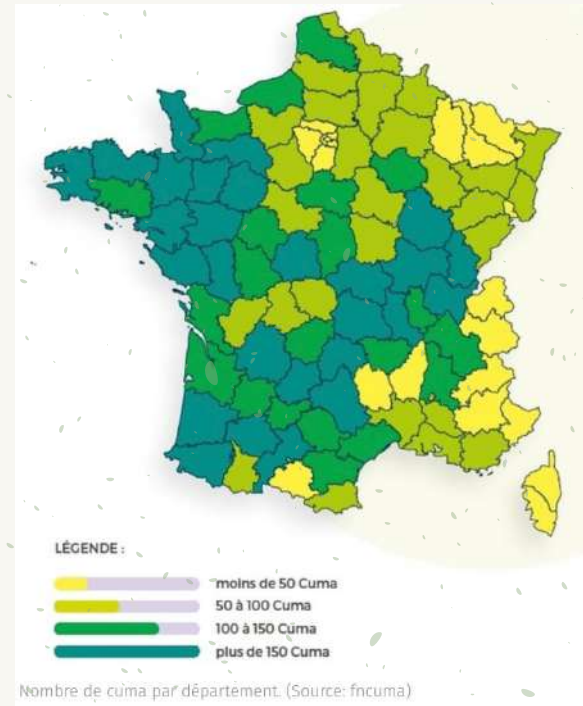


CUMA, je saute le pas !

un outil productif

économique

innovant





PRÉSENTATION

2

2 Les CUMA, : un levier pour le confort des agriculteurs

Le projet... **3**

4 Les Coopératives d'Utilisation du Matériel Agricole, c'est quoi ?

Une CUMA, pour qui **5**
? pour quoi ?



ET DANS LA CUMA ?

6

6 L'adhésion CUMA, comment ça se passe ?

Et la vie en CUMA ? **7**

8 Les jeunes ont-ils leur place dans les CUMA ?

Zoom : les coûts de mécanisation **9**

10 L'importance de l'entraide

Le métier de salarié **11**
en CUMA

Sommaire



AUTOUR DU PROJET...

12

12 Les organismes qui accompagnent les CUMA

Résultats de l'enquête **13**

15 Pourquoi la FD CUMA s'est engagée dans ce projet ?

Pourquoi le Crédit Agricole **16**
s'est engagé dans ce projet ?

17 Remerciements

Partenaires financiers **18**
et techniques



PRÉSENTATION

Les CUMA : un levier pour le confort des agriculteurs

Aujourd'hui, les Coopératives d'Utilisation du Matériel Agricole partagent la vie des agriculteurs.

Même si certains sont réticents à l'idée de devoir partager du matériel et prendre le risque de ne pas pouvoir l'utiliser dès que souhaité, ou de le retrouver en mauvais état, les CUMA sont encore plus aujourd'hui au centre des enjeux économiques et environnementaux des exploitations.



LES CUMA EN FRANCE

11 510 CUMA en France



199 000 adhérents, soit presque la moitié des exploitations

un chiffre d'affaire de **644 M d'euros**, en constante



augmentation : **+ 3,2%** depuis 2020

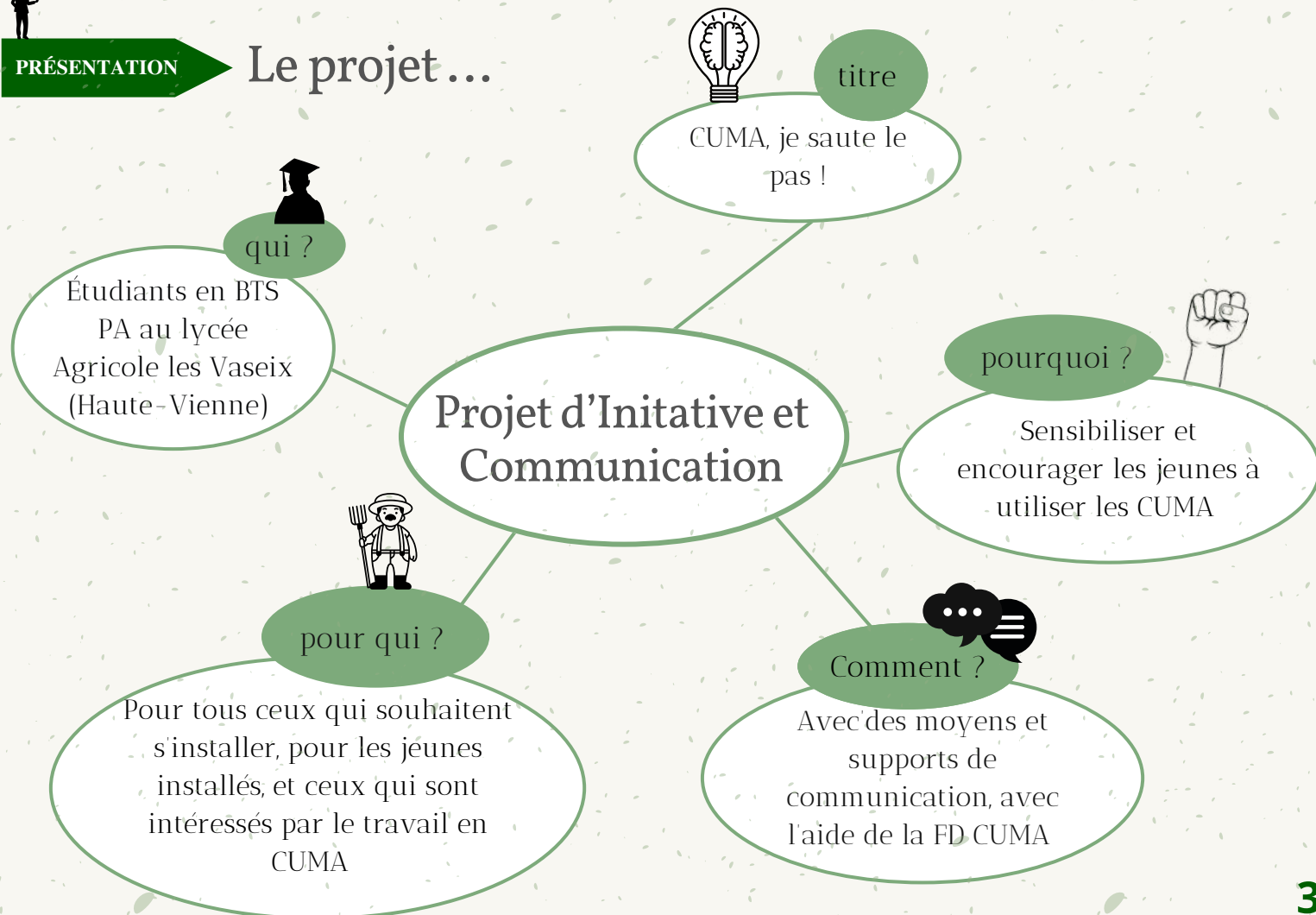
497 M d'€ d'investissement : **+10%** pour l'année passée

Diversification et prise en compte de **l'environnement** : **25%** des CUMA proposent au moins un matériel de désherbage mécanique ou alternatif, **1/10** propose un semoir semis direct



PRÉSENTATION

Le projet ...

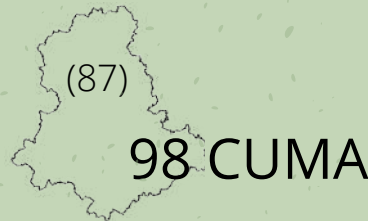




PRÉSENTATION

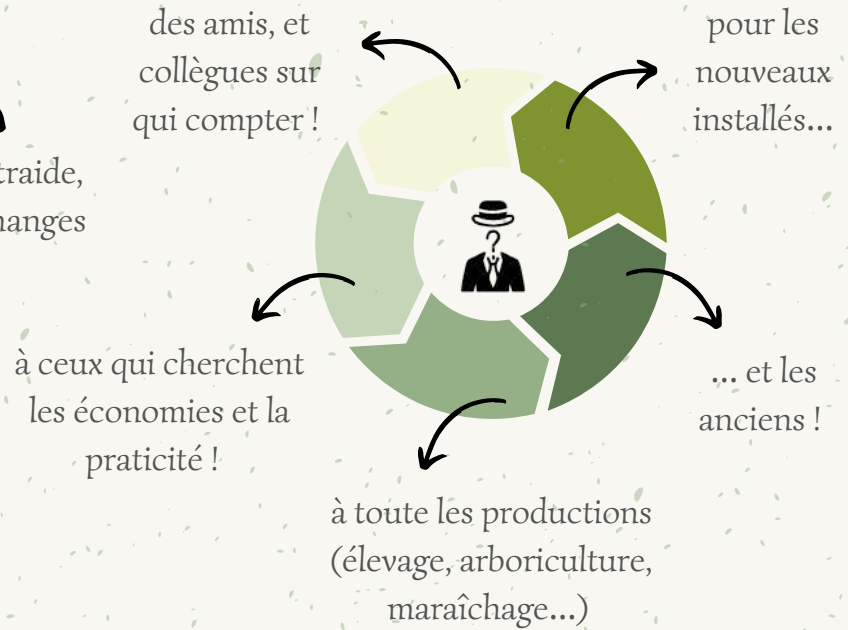
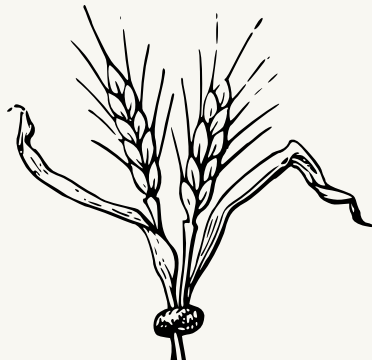
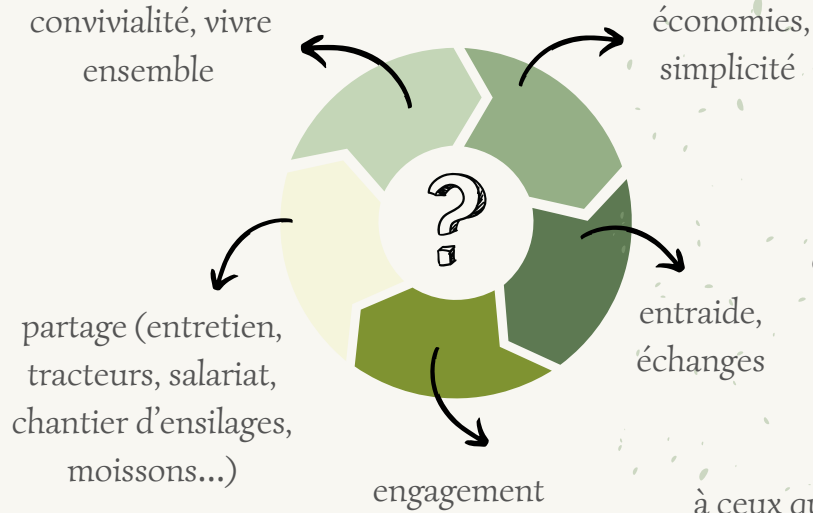
Les Coopératives d'Utilisation du Matériel Agricole, c'est quoi ?

C'est une forme de société coopérative qui permet aux agriculteurs de mettre en commun leurs ressources. Elle permet d'acquérir du matériel agricole ou des services, tout en réduisant les coûts de mécanisation, en ayant accès à des nouvelles technologies et en optimisant les chantiers. C'est un engagement à plus ou moins long terme sur du matériel (utilisation, entretien, stockage...), avec des règles et modalités pour chacun. Les CUMA sont également des lieux d'échanges d'expériences et d'aide au développement des exploitations et du territoire.





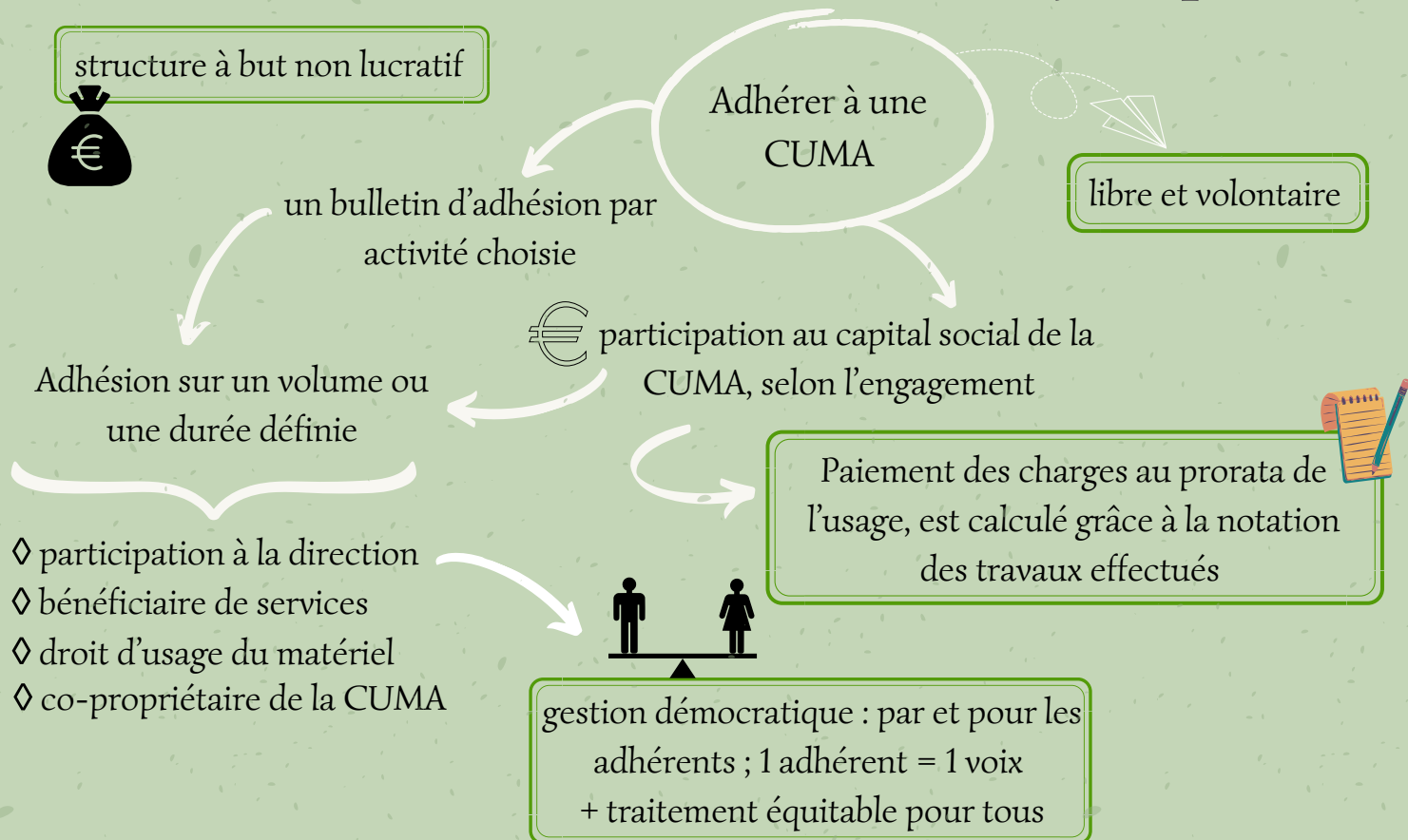
Une CUMA, pour qui ? pour quoi ?





ET DANS LA
CUMA ?

L'adhésion CUMA, comment ça se passe ?





ET DANS LA
CUMA ?

Et la vie en CUMA ?



Lors de la préparation de notre projet, nous avons pu interviewer Antony Feissat, un jeune agriculteur qui s'est installé en même temps que son père, parti de rien, il y a une petite dizaine d'années. Il nous explique son expérience au sein des CUMA ...

« Lorsque je me suis installé, j'ai été obligé de passer au dessus de mes a priori sur les CUMA et le matériel mal entretenu ou non disponible, car je partais de rien. »

« La CUMA m'a permis de financer du matériel plus performant que ce que j'aurais pu m'acheter seul. Ce matériel aurait été surproductif pour une seule ferme mais en CUMA il permet de gagner du temps sur les récoltes dans chaque ferme. »

« C'est cette même entente entre nous qui nous permet d'avoir des liens sociaux, et de savoir qu'on peut compter les uns sur les autres lorsqu'on a besoin d'aide ou des coups de mou ! »

« Elle m'a aussi permis d'avoir des outils de production dont je ne me sers pas assez souvent pour les avoir en propriété. Elle permet aussi d'être plus organisé dans notre travail pour que l'entente et le fonctionnement au sein de la CUMA soient durables. »





ET DANS LA
CUMA ?

Les jeunes ont-ils leur place dans les CUMA ?

« Je suis arrivé à la CUMA avec mon père et beaucoup d'idées. Au début, les anciens adhérents nous ont un peu pris pour des fous, mais ils ont finalement vu que nous avions envie de nous en sortir, et de pousser la CUMA vers le haut, en apportant des innovations et de la modernisation. La CUMA qui était un peu à bout de souffle avec 3-4 matériels lorsqu'on est arrivé en compte aujourd'hui plus de 25 et un salarié, grâce aux actions de chacun d'entre nous. »

« Les CUMA sont le reflet de ceux qui la font vivre »

L'expérience d'Antony Feissat est l'exemple parfait de ce qui se passe le plus souvent lorsque qu'on adhère en CUMA en tant que jeune installé. Mais pour réussir à vivre, les CUMA ont besoin des jeunes, ils sont les moteurs de la synergie, des innovateurs qui vont moderniser et adapter les CUMA aux enjeux de demain.

Aujourd'hui, plus de 50% des agriculteurs ont plus de 50 ans. L'intégration des jeunes est alors un passage nécessaire à la survie des CUMA.





ET DANS LA
CUMA ?

Zoom : les coûts de mécanisation

Les CUMA permettent aux agriculteurs de faire des économies conséquentes au sein de leurs exploitation, grâce à la maîtrise des coûts de production. Elles offrent un accès à du matériel performant, innovant, et récent à un moindre coût. La FR CUMA a prit comme exemple une exploitation bovin viande en Limousin, pour calculer les coûts de mécanisation selon l'adhésion en CUMA ou non.

« Grâce à la CUMA, j'ai pu sécuriser financièrement mon installation. Sans elle, mon coût de mécanisation serait beaucoup plus élevé. D'autant plus que la première année est une période de test : on utilise le matériel que l'on veut et la CUMA attend un an avant de facturer les parts sociales. »

témoignage de Julien Crinquand, viculteur en CUMA dans le Jura

En individuel...

prix d'achat : 388 000 €
annuité sur 7 ans : 58 006 €



En CUMA... ✓

hypothèse	coût	montant (€)
basse	parts sociales (20% FA)	4412
	facture annuelle	22059
moyenne	parts sociales (20% FA)	6558
	facture annuelle	32790
haute	parts sociales (20% FA)	8998
	facture annuelle	44988



Malgré l'hypothèse haute, on voit que l'achat de matériel en CUMA (hors moissonneuse) reste moins cher que d'investir seul dans son matériel



ET DANS LA
CUMA ?

L'importance de l'entraide

La CUMA permet aux agriculteurs d'améliorer leur qualité de vie et leurs conditions de travail. Le contact avec d'anciens installés connaissant bien le terroir peut apporter beaucoup d'aide aux nouveaux.

« Grâce à la CUMA, j'échange beaucoup avec mes confrères et j'en apprend toujours plus, le collectif ça m'enrichit »

Témoignage d' Estelle Privat,
viticultrice en CUMA, dans le
Sud de l'Ardèche

« Si je suis en panne ou que j'ai un soucis, la solidarité du collectif pourra m'apporter une solution »

Témoignage d' Alexandre
Bonneville, éleveur en
CUMA, près de Clara dans
le Nord de la France





ET DANS LA
CUMA ?

Le métier de salarié en CUMA



Olivier Gibeau est salarié dans la CUMA des Sources de Charentes. Il nous a partagé son expérience professionnelle...

En quoi consiste votre métier ?



« Je m'occupe principalement de tout ce qui est automoteur. C'est à dire ensilages, moissons, labour, épandage, curage de stabulation l'hiver, et un peu d'entretien et de mécanique »

Comment travaillez vous ?



« Je planifie mes journées en fonction des différents chantiers qui vont être mis en place. Si plusieurs chantiers se superposent, je peux faire appel à mes collègues de la CUMA du Val de Vienne

»

Quel est votre parcours professionnel ? Pourquoi avoir choisit ce métier ?



« J'ai suivi le parcours de mon père qui était salarié agricole, j'ai toujours été plus au moins dans le milieu agricole. J'ai fait un BEPA agricole, et j'ai commencé un BPREA que je n'ai pas pu finir mais ça ne m'a empêché de faire le métier dont j'avais envie ! »



LES CUMA EN NOUVELLE AQUITAINE

9 fédérations de proximité qui travaillent au plus proche des CUMA pour conserver l'implication et la dynamique des terrains

plus de **1 600 CUMA** réparti sur l'ensemble du territoire

42 300 adhérents, soit les **3/4** des exploitants

Partout en France, les fédérations départementales et leurs fédérations régionales travaillent main dans la main au service d'un projet régional orienté sur **7 valeurs**.



La Nouvelle-Aquitaine est la plus grande région française et une des premières, voire la première région agricole à l'échelle européenne. Elle se caractérise par la diversité de ses territoires, paysages et productions.



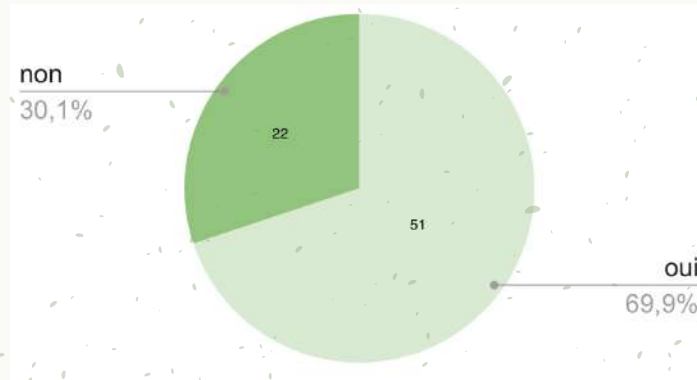
Chacun de ces organismes individuels sont également supervisés par la fédération nationale des CUMA

- la coopération à taille humaine
- l'entraide et la mutualisation
- le maintien du lien social
- la viabilité économique
- l'amélioration des pratiques et des conditions de travail
- l'innovation
- et plus globalement la réponse aux attentes sociétales.



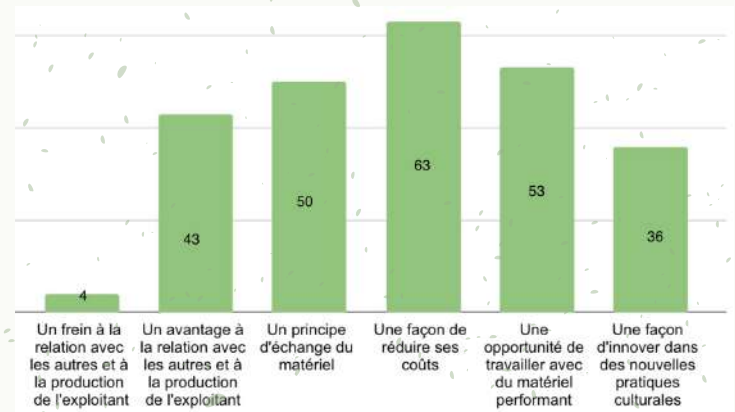
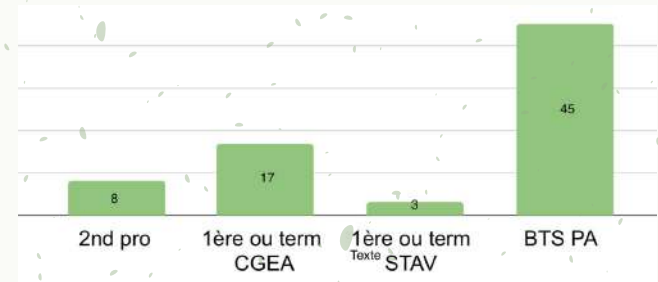
Résultats de l'enquête

Lors de la réalisation de notre PIC, nous avons créé un questionnaire pour connaître les opinions et pensées des jeunes à propos des CUMA. Nous avons récolté **73 résultats**. Nous leur avons d'abord demandé en quelle classe ils étaient (graphique 1) et s'ils avaient un projet d'installation. 70% d'entre eux ont pour projet de s'installer.



Pour vous, que représentent les CUMA ?

La réponse la plus citée est celle de la **réduction des coûts de production**, suivie de **l'opportunité de travailler avec du matériel performant**.

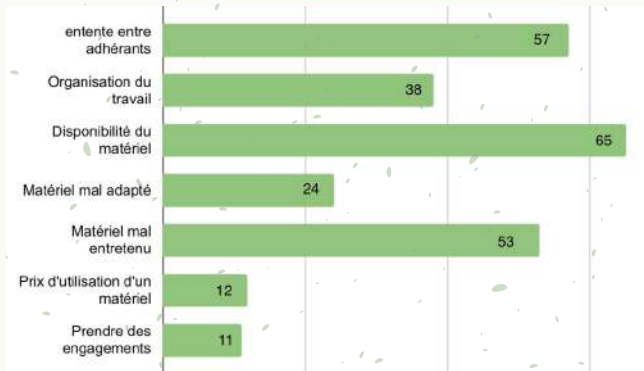




Résultats de l'enquête

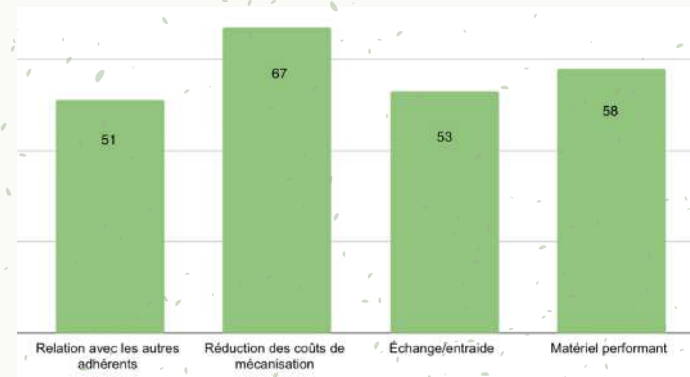
Pour quels services la CUMA peut être utile ?

Les récoltes (ensilage, moissons...) ont été la réponse la plus donnée, suivie des **échanges entre voisins**, des **travaux d'entretien** et du **travail du sol** principalement. Mais globalement, chacune des propositions semblent être intéressante aux yeux des élèves.



Enfin, nous avons demandé quels sont les avantages que représentent les CUMA. Globalement, toutes les propositions font parties des avantages que trouvent les élèves.

Selon vous, quels sont les différents freins à l'adhésion CUMA ? Sans surprise, le plus grand frein est la **disponibilité du matériel**, suivi de **l'entente entre les adhérents** qui peut parfois être difficile, ainsi que l'entretien du matériel, qui pose souvent ces problèmes d'entente.





AUTOUR DU
PROJET...

Pourquoi la FD CUMA 87 s'est engagée dans ce projet ?

La Fédération Nationale de la CUMA a récemment mis en place une nouvelle campagne de communication pour relancer l'image des CUMA. Dans cet objectif là, la FD CUMA de la Haute-Vienne nous a demandé de mener à bien ce projet de communication à notre échelle, au près des plus jeunes et futurs installés...



« Travailler avec des étudiants sur un tel projet était une évidence pour nous. La FDCUMA 87, par le biais de son projet politique, veut enclencher une dynamique autour des futurs et nouveaux installés en agriculture afin qu'ils connaissent davantage les CUMA et les intègrent par évidence. Que les jeunes parlent aux jeunes permet une meilleure compréhension et met déjà en place une dynamique. Le renouvellement des générations en agriculture passe notamment par l'intégration de jeunes et de nouveaux profils dans les CUMA, afin de maintenir le collectif sur notre territoire ; car oui, seul on avance mais ensemble, on peut aller plus loin !

Travailler avec le lycée des Vaseix, situé tout près de Limoges et avec des étudiants en filière agricole était nécessaire pour cerner au mieux notre demande. Enfin, travailler sur la communication est primordiale pour faire intégrer de nouveaux agriculteurs dans les CUMA et les faire accepter par ces dernières. Travailler avec des BTS via leur PIC c'était faire une pierre 2 coups en permettant d'avoir une communication et faire intégrer la notion de CUMA auprès d'étudiants. »

« Aujourd'hui, il est important de dépoussiérer les CUMA, et qui de mieux que les jeunes pour en parler ? »

Pourquoi le Crédit Agricole s'est engagé dans ce projet ?

Les premières actions du CA remontent au 19ème siècle, il a initialement été créé pour soutenir et rendre le monde plus juste pour les agriculteurs. Aujourd'hui, sa mission s'est étendue au nom de tous les métiers, mais légitimement, les agriculteurs restent pour la plupart membre du Crédit Agricole. C'est pour cela que nous avons demandé aux membres du CA pourquoi ils ont décidé de s'engager avec nous ...

« Le Crédit Agricole est le partenaire d'environ 90% des installations aidées ou non aidées. De ce fait, nous portons une attention particulière à la réussite des nouveaux installés car il s'agit d'un enjeu pour nous mais aussi pour l'ensemble du milieu agricole départemental. L'installation n'est pas suffisante pour compenser les départs et pour arrêter l'érosion des productions traditionnelles que sont l'élevage. Il faut donc veiller à la réussite de ces jeunes installés. La rentabilité des projets est une composante essentielle de la pérennité des exploitations tant sur le plan professionnel que privé. Pour y parvenir, il faut produire, gérer et vendre. L'acte de gestion est capital et, pour nous Crédit Agricole, la maîtrise des charges est un passage obligé sans compromettre les niveaux de production.

La charge que représente le matériel sur une exploitation est très importante. Il nous semble nécessaire de la raisonner et le partage du matériel dans un groupe CUMA est vraisemblablement un des moyens les plus performants pour y arriver.

Pour toutes ces raisons, nous félicitons la FD CUMA 87 pour cette initiative « un projet pour tout nouvel installé » et nous mettrons tout en œuvre pour les aider à identifier et à faire passer ce message auprès de ce public pas toujours perméable à ce discours de partage du matériel. »



AUTOUR DU
PROJET...

Remerciements



Nous aimerions remercier tous les partenaires et intervenants qui nous ont aidés et accompagnés tout au long de la réalisation de notre projet.

Merci à tous les intervenants de la FD CUMA pour leur implication et leur aide. Merci à Laëtitia Herbaut, pour la réalisation de notre vidéo. Merci aux agriculteurs, éleveurs et salariés des CUMA d'Aixe sur Vienne, de Lavignac et des Sources de la Charente de nous avoir consacré du temps pour mener à bien la réalisation de cette vidéo, ainsi qu'aux éleveurs ayant témoigné de leurs expériences.

Nous remercions également particulièrement notre professeur d'ESC, Madame Durupt pour son accompagnement tout au long de l'année.

Livret réalisé par Lucie Simoneau, Louane Morichon, Lucas Bourbouloux, Clément Cafiot et Camille Golfier, étudiants en BTS Productions Animales du lycée agricole de Limoges les Vaseix.



AUTOUR DU
PROJET...

Partenaires financiers et techniques

