

# RAPPORT D'ACTIVITÉ

FR CUMA —  
NOUVELLE-AQUITAINE

20  
25

**CUMA**   
— NOUVELLE-AQUITAINE



# L'ÉDITORIAL

## Stefaan Massart

Président FR Cuma Nouvelle-Aquitaine

Dans cette période d'incertitudes politique, économique, climatique et technique, avec des transitions et changements plus rapides que jamais et face auxquels nous ne pouvons tout anticiper, nous devons ensemble mettre toutes les chances de notre côté.

Avec nos partenaires, salariés, élus, nous travaillons les thématiques qui nous semblent prioritaires.

Rendre nos fermes et exploitations plus agiles,  
Partager nos outils et nos expériences,  
Avoir des groupes curieux, ouverts à l'innovation et aux autres,  
Rapprocher les hommes sur nos territoires,  
Partager l'emploi,  
Être des vecteurs d'entraide et de solidarité...

Ces leviers de viabilité et d'avenir pour nos structures et nos groupes CUMA passent évidemment par l'équipement, mais aussi et plus que jamais par notre réflexion et nos capacités d'adaptation, avec des agricultrices et agriculteurs formés et informés, attentifs, conscients des défis, maîtres de leurs décisions et acteurs sur leurs territoires.

L'avenir et ces équilibres passe par une vision allant au-delà de nos métiers et filières, avec un regard large et d'avenir, intégrant la pérennité des modèles économiques à dimension humaine, environnement, paysages et qualité de vie.

Merci.

Stefaan Massart.



Credit photo :  
AGNES IATZOURA

Avec le soutien de :



*La Nouvelle-Aquitaine et l'Europe  
agissent ensemble pour votre territoire*



<b>LES CUMA DE NOUVELLE-AQUITAINE</b> .....	<b>1</b>
AU SERVICE DE L'AGRICULTURE .....	1
<i>Chiffres clés des CUMA Nouvelle Aquitaine</i> .....	2
L'ACTION DES FÉDÉRATIONS DE PROXIMITÉ .....	3
<i>Chiffres clés fédérations de proximité 2025</i> .....	3
<b>MISE EN PLACE D'UNE DÉMARCHE RSO</b> .....	<b>5</b>
LA RSE AU CŒUR DES CUMA : VERS UNE AGRICULTURE DURABLE ET RESPONSABLE .....	5
<i>Le Label "CUMA So Responsable" : Un Gage d'Excellence</i> .....	5
<i>Un Réseau Exemplaire et Certifié</i> .....	5
BILAN 2025 DE LA DÉMARCHE RSO DES CUMA .....	6
<b>TRANSITION AGROÉCOLOGIQUE ET ÉNERGÉTIQUE</b> .....	<b>7</b>
ACCOMPAGNER LES AGRICULTEURS AU PLUS PROCHE GRÂCE À DE SOLIDES PARTENARIATS .....	7
LE GUIDE DES PRIX DE REVIENT EN CUMA .....	9
PROJET OPTIMATAE : ACCOMPAGNER L'AGROÉCOLOGIE PAR L'OPTIMISATION DU MATÉRIEL DE DÉSHERBAGE MÉCANIQUE .....	10
LE PROJET RALLYE TRANSFERT EN NOUVELLE AQUITAINE .....	11
PROJET ADOPTAE : ENSEMBLE POUR PROMOUVOIR LES COUVERTS VÉGÉTAUX DANS L'AGRICULTURE .....	12
LA MÉTHANISATION EN NOUVELLE-AQUITAINE .....	13
DES ROBOTS DANS NOTRE RÉSEAU .....	14
STRATÉGIE BAS CARBONE .....	18
<b>LE RENOUVELLEMENT DES GÉNÉRATIONS</b> .....	<b>21</b>
LANCEMENT DU PROJET CASDAR « AGIR » (2025-2027) .....	21
INTÉGRATION DANS LE FUTUR PARCOURS « FRANCE SERVICE AGRICULTURE » .....	22
RENOUVELLEMENT DES GÉNÉRATIONS : DE LA PERCEPTION À L'ACTION COLLECTIVE .....	22
COORDINATION DU RÉSEAU GRÂCE À LA « COMMISSION JEUNES » .....	23
COLLABORATION AVEC L'ASSOCIATION CAPITAIN .....	23
AUTRES PROJETS CASDAR .....	23
DISPOSITIF AITA .....	24
<b>L'EMPLOI EN CUMA</b> .....	<b>25</b>
ACCOMPAGNEMENT COORDINATION DES ACTIONS DES FÉDÉRATIONS DE PROXIMITÉ .....	25
ACCOMPAGNEMENT RH DES EMPLOYEURS DE MAIN-D'ŒUVRE .....	26
PROJET « DÉVELOPPER L'EMPLOI EN CUMA » 2 .....	26
LE PROJET FACT CUMA .....	27
<b>LA FORMATION</b> .....	<b>29</b>
FORMATIONS À DESTINATION DES AGRICULTEURS .....	29
FORMATIONS À DESTINATION DES SALARIÉS .....	30
DÉMARCHE QUALITÉ ET INGÉNIERIE DE FORMATION .....	31
<i>Certification Qualité</i> .....	31
<i>Groupes de travail ingénierie de formation</i> .....	31
<i>Parcours d'intégration des nouveaux salariés du réseau</i> .....	32
<b>COMMUNICATION</b> .....	<b>32</b>
LA COMMUNICATION AU SERVICE DU DÉVELOPPEMENT AGRICOLE .....	33
NOURRIR LES VALEURS DE COLLABORATION ET DE PARTAGE.....	35
COMMUNIQUER SUR LES PROJETS DES CUMA ET L'EXPERTISE DU RÉSEAU .....	36
<i>Les témoignages de nos adhérents</i> .....	37
<b>PARTENAIRES</b> .....	<b>39</b>

# Les CUMA de Nouvelle-Aquitaine

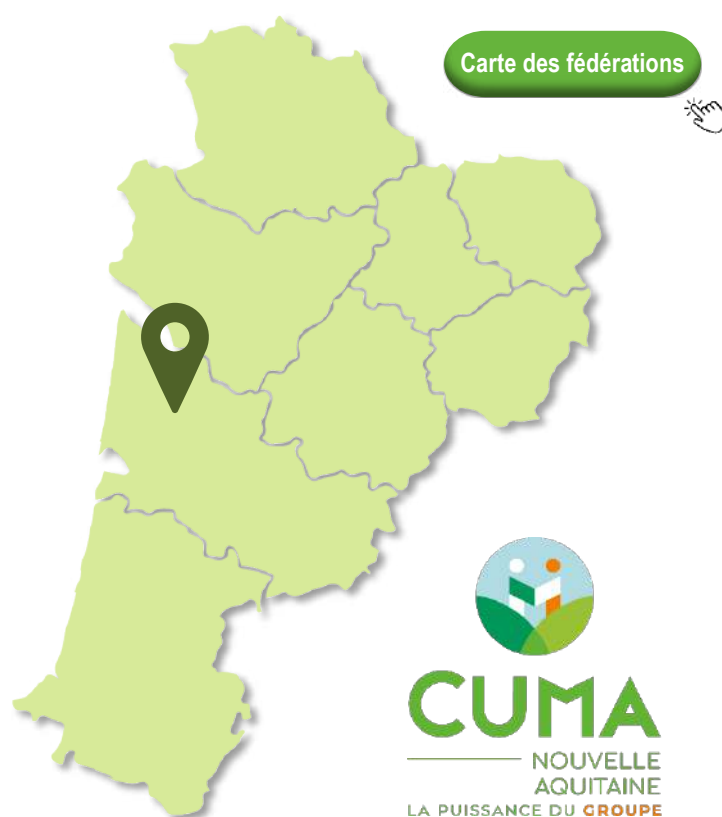
## Au service de l'agriculture .....

Le modèle des **CUMA** (Coopératives d'Utilisation de Matériel Agricole) offre aux agriculteurs un équilibre unique : bénéficier de la puissance du groupe tout en préservant l'autonomie de leur exploitation. En Nouvelle-Aquitaine, notre réseau fédératif transforme cette ambition en réalité à travers des structures agiles, simples à gérer et résolument tournées vers l'efficacité.

Dans un contexte économique, social et environnemental mouvant, l'efficacité d'une CUMA se mesure à sa capacité à sécuriser et développer les fermes de ses adhérents. Véritable porte-parole du secteur, le réseau s'assure que les CUMA soient reconnues comme un **maillon stratégique** de l'agriculture régionale.

Nos fédérations accompagnent les élus pour apporter des réponses concrètes aux enjeux majeurs :

- **Renouvellement des générations** : Favoriser l'installation et l'accueil des nouveaux agriculteurs.
- **Urgence climatique** : Soutenir l'adaptation des exploitations et promouvoir des pratiques atténuant le changement climatique.
- **Autonomie et Sobriété** : Réduire la dépendance aux intrants et à l'énergie via des projets structurants.
- **Qualité de vie** : Garantir la viabilité du métier grâce à des solutions de main-d'œuvre partagée.



Ces thématiques sont portées par des commissions d'experts (élus et salariés) qui orientent les décisions stratégiques de notre Conseil d'Administration.

La **FR CUMA Nouvelle-Aquitaine** centralise des services essentiels pour booster la performance des coopératives :

1. **Formation** : Un organisme certifié qui monte en compétences agriculteurs, salariés de CUMA et collaborateurs du réseau.
2. **Expertise Transversale** : Pilotage de démarches RSE, Actions liées aux transitions agricoles (agroécologie, renouvellement des actifs agricoles) et énergétiques, stratégies de communication et actions de promotion.
3. **Veille et Stratégie** : Une analyse constante des politiques publiques et des nouveaux dispositifs pour anticiper les évolutions du secteur.

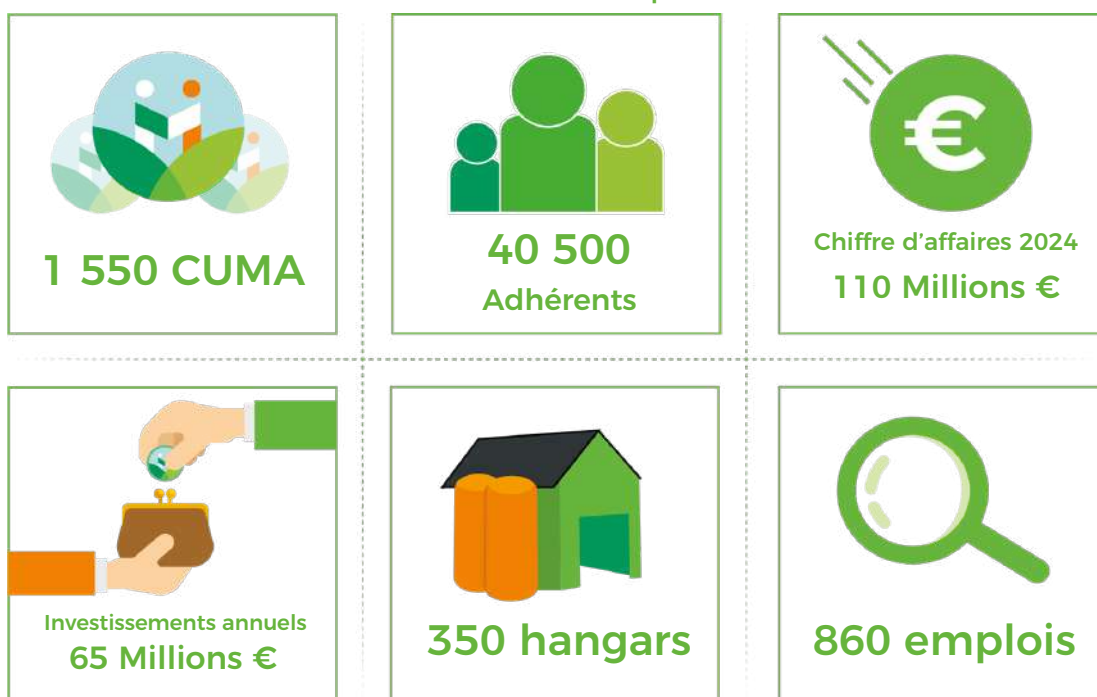
Nous travaillons en étroite collaboration avec les acteurs institutionnels et agricoles de premier plan (Région, DRAAF, DREETS, Chambre d'Agriculture, ADEME, Agences de l'Eau, MSA, OCAPIAT, VIVEA, etc.) pour ancrer durablement les CUMA dans l'économie régionale.

Le réseau CUMA est le **premier collectif agricole** de Nouvelle-Aquitaine, symbolisant une solidarité et une efficacité collective sans égal. Il regroupe près de 1550 CUMA, plus de 40 000 adhérents, soit près de 3 agriculteurs sur 4.

**Une diversité représentative** : Qu'il s'agisse d'élevage (bovins, ovins, caprins), de grandes cultures, de viticulture ou d'arboriculture, notre réseau embrasse toutes les pratiques (Bio, HVE, Agriculture de conservation) et tous les modèles de commercialisation, du circuit court à l'industrie.

En somme, le réseau CUMA Nouvelle-Aquitaine incarne un **engagement durable** : transformer l'entraide et la mutualisation en véritables moteurs de réussite pour chaque exploitant de notre région.

## Chiffres clés des CUMA Nouvelle Aquitaine



# Les CUMA de Nouvelle-Aquitaine

## L'Action des fédérations de proximité .....

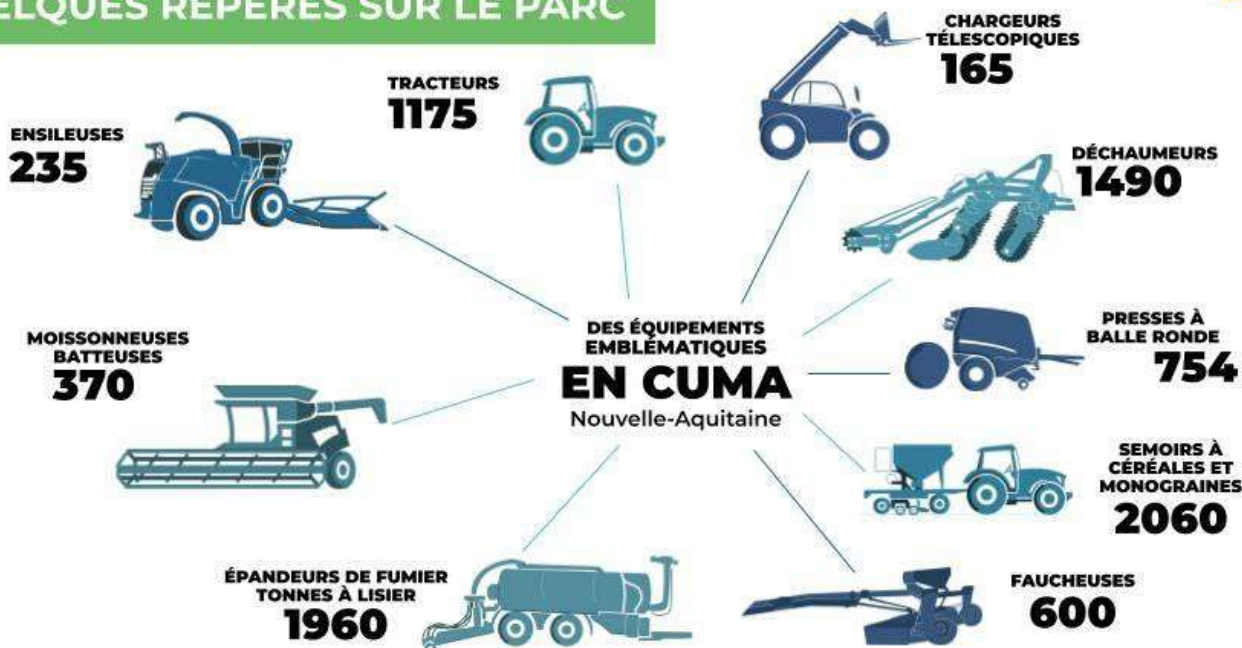
Les CUMA de Nouvelle-Aquitaine sont organisées en huit fédérations de proximité. Cette structuration permet de maintenir une implication locale forte, en conservant des fédérations au plus proche des CUMA. Chaque fédération de proximité dispose de sa propre gouvernance et de son budget dédié, adapté aux spécificités de son territoire.

La coopération entre ces fédérations de proximité permet d'agir de manière efficace et coordonnée dans un but commun afin de pérenniser et développer les CUMA. L'implication des administrateurs et des équipes salariées est essentielle pour recueillir les besoins spécifiques des CUMA, prendre en compte les particularités locales et adapter l'action politique.




### FÉDÉRATION RÉGIONALE DE NOUVELLE AQUITAINE

### QUELQUES REPÈRES SUR LE PARC



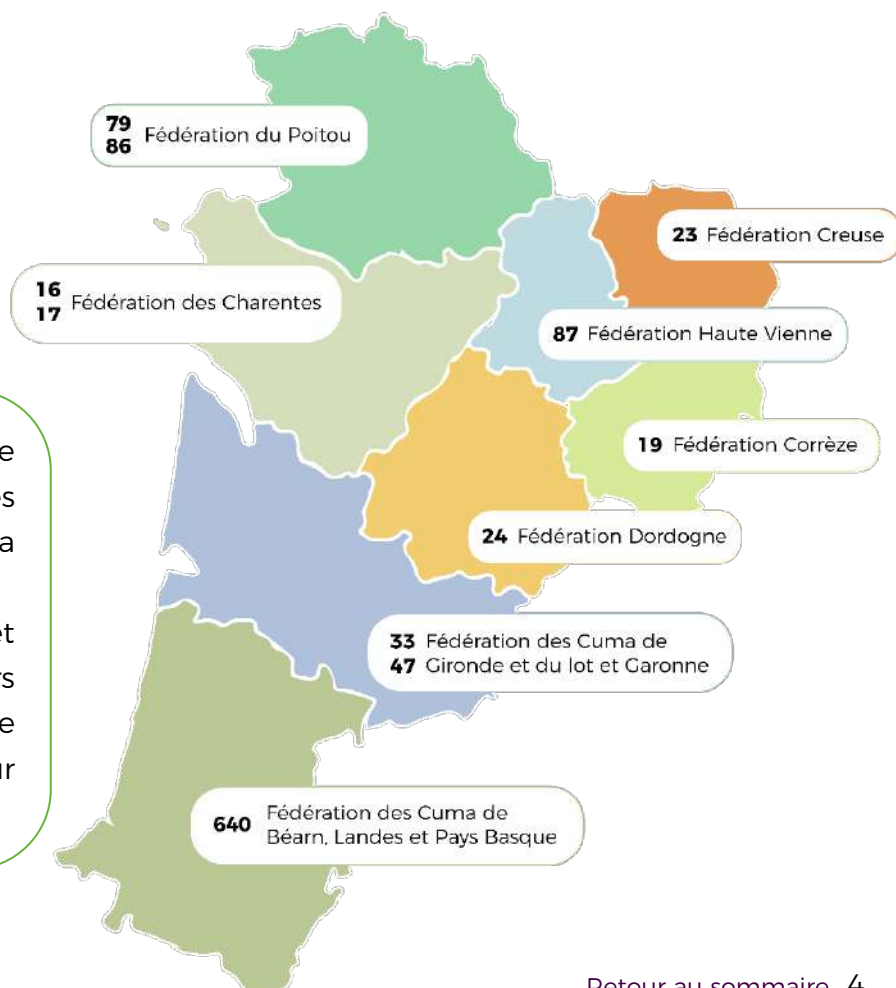
## Chiffres clés fédérations de proximité 2025

	Nombre de CUMA	Chiffre d'affaires des CUMA en 2024	Montant des investissements (HT) 2024
Fédération Charentes 16 / 17	211	14 444 338 €	7 495 930 €
Fédération Corrèze 19	110	4 403 718 €	2 587 607 €
Fédération Creuse 23	85	6 807 106 €	3 828 803 €
Fédération Dordogne 24	188	8 173 498 €	3 034 882 €
Fédération des CUMA Gironde et Lot et Garonne 33 / 47	199	17 249 003 €	6 750 912 €
Fédération 640	373	27 100 000 €	16 200 000 €
 Fédération du Poitou 79 / 86	230	25 462 374 €	20 328 812 €
Fédération Haute-Vienne	90	6 123 977 €	4 414 035 €



Fin 2025, les fédérations de la Vienne et des Deux-Sèvres ont fusionné pour créer la **fédération du Poitou**.

Ce rapprochement permet de mettre en commun leurs moyens afin de garantir une présence de proximité sur l'ensemble du territoire.



## La RSE au cœur des CUMA : Vers une Agriculture Durable et Responsable .....

Actrices historiques du dynamisme local, les CUMA s'engagent depuis toujours pour la durabilité des systèmes agricoles. Pour valoriser ces initiatives et stimuler de nouveaux progrès, le réseau Nouvelle-Aquitaine a structuré sa démarche autour de la **Responsabilité Sociétale des Organisations (RSO)**.



La responsabilité  
sociétale du  
réseau CUMA de  
Nouvelle-Aquitaine

### Le Label "CUMA So Responsable" : Un Gage d'Excellence

Lancé en 2022, le label **CUMA So Responsable** est l'outil phare de cette ambition. Il permet aux collectifs de mesurer l'impact de leurs décisions sur la société et l'environnement, tout en s'inscrivant dans une trajectoire de développement durable.

- **Un référentiel de poids** : Ce label s'appuie sur un guide spécifiquement conçu pour le modèle CUMA, fondé sur la **norme internationale ISO 26000**.
- **Un accompagnement de proximité** : Les fédérations locales guident chaque CUMA dans sa quête d'amélioration, de l'information initiale jusqu'à l'amplification des actions après l'obtention du label.
- **Une réponse globale aux enjeux** : Qu'ils soient économiques, sociaux, énergétiques ou réglementaires, le label aide à relever les défis de la transition agroécologique de manière interconnectée.

### Un Réseau Exemplaire et Certifié

L'engagement en faveur de la RSE ne s'arrête pas aux exploitations adhérentes ; il irrigue l'ensemble de notre organisation.

**Une reconnaissance nationale** : La Fédération Régionale et l'ensemble des fédérations de proximité sont fières d'arborer le label "**Engagé RSE**" d'AFNOR Certification au niveau Confirmé.



Cette distinction atteste de la maturité du réseau en matière de développement durable et prouve notre volonté d'être un modèle de responsabilité pour le monde rural.

En choisissant la RSO, les CUMA de Nouvelle-Aquitaine ne font pas que s'adapter au futur : elles le construisent activement.

## Bilan 2025 de la démarche RSO des CUMA .....

En 2025, 103 CUMA ont obtenu le Label CUMA So Responsable pour valoriser et faire progresser collectivement leurs pratiques sur les chapitres de gouvernance, de santé et Qualité de Vie au Travail, de transitions agroécologiques et énergétiques, de société et de respect du vivant.

Le label CUMA So Responsable fait l'objet d'une évaluation régulière de sa fiabilité et sa robustesse par AFNOR Certification, qui souligne ses points forts tels qu'une co-construction avec les acteurs du réseau, la communication transparente des critères d'évaluation et le retour constructif aux CUMA. Pour progresser, le réseau organise une veille sur les sujets de responsabilité sociétale et sur les bonnes pratiques, indispensables aux évaluateurs et évaluatrices qui rendent compte aux CUMA.

### Enquête RSO : une démarche construite avec nos partenaires

Dans le cadre de notre engagement RSO, nous avons interrogé nos partenaires pour mieux comprendre leurs attentes. Les retours sont clairs : accompagner la transition agroécologique, renforcer la coopération entre acteurs et agir concrètement pour la pérennité des filières sont des priorités partagées.

Cette enquête confirme l'importance du rôle d'animateur et de facilitateur de projets collectifs portés par le réseau CUMA. Elle renforce surtout notre conviction : une démarche RSO utile se construit dans l'écoute, le dialogue et l'action collective. Ces retours nourrissent notre feuille de route et guideront les actions à venir, aux côtés de nos partenaires.

**LES CUMA  
S'ENGAGENT  
POUR UNE AGRICULTURE  
RESPONSABLE ET DURABLE !**



# Transition agroécologique et énergétique

Face à l'accélération du changement climatique et à la multiplication des aléas, les exploitations agricoles sont en première ligne. Sécheresses, excès d'eau, hausse des coûts énergétiques ou évolution des attentes sociétales imposent des adaptations rapides et structurantes. Dans ce contexte, le réseau CUMA Nouvelle-Aquitaine se mobilise pleinement pour accompagner les transitions agroécologiques et énergétiques. Notre ambition est d'apporter des réponses concrètes et collectives afin de renforcer la résilience des exploitations, en s'appuyant sur des CUMA innovantes, performantes et solidaires. Les actions présentées ci-après illustrent cet engagement au service d'une agriculture durable et compétitive sur nos territoires.

## Accompagner les agriculteurs au plus proche grâce à de solides partenariats .....

En 2025, la FR CUMA Nouvelle Aquitaine a accompagné près de 433 CUMA grâce au soutien décisif de partenaires institutionnels majeurs. La Région Nouvelle Aquitaine, l'Union Européenne, la DRAAF et l'ADEME ont constitué les piliers de cette dynamique territoriale.

Cette coopération multi-partenariale a favorisé la mise en œuvre d'actions diversifiées, en réponse aux enjeux actuels du monde agricole : déploiement de démarches RSO, accompagnement à l'adaptation au changement climatique, appui aux projets de méthanisation et promotion de pratiques agroécologiques innovantes. Porté par un effet levier significatif des financements régionaux et européens, le réseau a mobilisé près de 15 000 bénéficiaires à travers de centaines d'actions régionales et locales.

Autonomie alimentaire		Agroécologie		Effluents organiques	
Impacts directs supplémentaires	83 052 ha	Impacts directs supplémentaires	27 370 ha	Impacts directs supplémentaires	29 045 ha
Impacts indirects supplémentaires	213 444 ha	Impacts indirects supplémentaires	70 341 ha	Impacts indirects supplémentaires	74 646 ha

Biodiversité : Précision : km de haies entretenues		Sociétale : Précision : Sensibilisation à l'emploi		Bien-être animal	
Impacts directs supplémentaires	16 376 km	Impacts directs supplémentaires	95 actions	Impacts directs supplémentaires	33 600 vaches
Impacts indirects supplémentaires	42 086 km	Impacts indirects supplémentaires	2 375 exploitations	Impacts indirects supplémentaires	86 352 vaches

Ces initiatives ont couvert un large éventail de thématiques stratégiques : couverts végétaux, désherbage mécanique, gestion des effluents d'élevage, agroécologie, innovations technologiques, autonomie alimentaire, transition énergétique ou encore bien-être animal. La diversité des interventions illustre la capacité d'adaptation et la polyvalence du réseau : actions de sensibilisation dans les lycées agricoles, accompagnements stratégiques de CUMA, organisation de journées techniques et participation active à des événements structurants tels que la Journée Robotique & Innovation, les Méca Culturelles ou les conférences du salon Capr'Inov.

Au total, ce sont plus de 1300 jours de travail fournis par les salariés du réseau qui ont été consacrés à la mise en œuvre de ces actions, impliquant principalement des agriculteurs, mais également des techniciens et des jeunes en formation. Ces initiatives ont porté sur divers aspects, tels que la promotion de pratiques agroécologiques, le développement de solutions techniques innovantes, et l'organisation de formations et d'ateliers pour sensibiliser et former les exploitants. L'objectif était de fournir des outils concrets et adaptés aux réalités du terrain, tout en favorisant une agriculture plus durable, respectueuse de l'environnement et économiquement viable pour les agriculteurs.

## 12 Webinaires



### Les thèmes

**Transition** : bien-être animal, baisse des molécules, limiter les gaz à effet de serre, protéines végétales, TCS, épandage, pression sociétale, gestion du risque

**Emploi** : contrats saisonniers, enregistrement des heures, formation des salariés, HCCA

### Public

- **Animatrices et animateurs de CUMA**
- **Adhérents de CUMA**
- **Les CUMA employeuses**

## Le Guide des Prix de Revient en CUMA

---

Le Guide des Prix de Revient des matériels en CUMA est un outil essentiel pour les exploitants agricoles, leur permettant de maîtriser les coûts de mécanisation qui représentent entre 25% et 40% des dépenses d'une exploitation.

Ce guide des prix de revient est le fruit d'une collaboration entre les Fédérations de CUMA Nouvelle-Aquitaine et celles d'Occitanie. Il compile les caractéristiques techniques des matériels, les prix d'achat, les coûts d'utilisation et les volumes annuels de travail, fournissant ainsi des informations précieuses pour vos projets futurs.

Le guide permet d'avoir des références pour chiffrer les projets futurs : quel volume d'utilisation faut-il prévoir avant d'investir ? Quels sont les frais d'entretien prévisibles sur chaque type d'outil ? Le document donne de précieuses indications pour répondre à ces questionnements. Ces données sont des chiffres réels et constatés qui proviennent des comptabilités analytiques des CUMA.



- **10 catégories de matériels** : traction, manutention-transport, travail du sol, fertilisation, semis, entretien des cultures, moisson, fourrages, viticulture, entretien environnement.
- **95 fiches matériels** qui fournissent des informations techniques, économiques et des conseils d'utilisation. Pour chacune d'elle, vous retrouvez notamment :
  - Des chiffres clés : coût moyen par unité d'œuvre (ha, heure, voyage, etc.), volume d'utilisation annuelle, prix d'achat, durée d'amortissement.
  - La répartition des charges : amortissement, frais d'entretien et réparations, frais financiers, frais généraux.

Parmi les nouveautés, la mise en place de la « **simulation 2026** » constitue un levier d'anticipation stratégique. Elle permet d'estimer des coûts prospectifs et de les comparer aux conditions réelles d'un investissement envisagé dans les mois à venir, sécurisant ainsi les choix techniques et financiers des CUMA.

## Projet OPTIMATAE : Accompagner l'agroécologie par l'optimisation du matériel de désherbage mécanique .....

La FR CUMA joue un rôle clé dans le projet **OPTIMATAE** (OPTImisation du MATériel au service de l'Agro-Écologie), initiative lauréate des Appels à Projets Ecophyto II+ en 2021 et 2024, pilotée par la FN CUMA. Le début du projet a permis de dresser un état des lieux du désherbage mécanique au sein des CUMA et d'identifier les principaux freins et leviers à son adoption.

En 2025, le réseau a travaillé à structurer une offre de services dédiée aux CUMA afin de favoriser une meilleure appropriation des matériels de désherbage mécanique. Cette offre repose sur une analyse approfondie du fonctionnement de la CUMA, de l'état de son parc matériel et de ses pratiques, afin d'identifier des leviers d'évolution et de co-construire des projets adaptés. Cette offre de services est actuellement testée sur le terrain afin d'évaluer son impact auprès des CUMA et d'identifier les améliorations à apporter pour en optimiser l'efficacité et l'appropriation par les utilisateurs.

L'année 2025 a également été marquée par la rédaction d'un article dans la revue *Agronomie, Environnement & Sociétés*, mettant en lumière les enseignements d'une enquête conduite auprès d'agriculteurs en CUMA. Cet article souligne que le désherbage mécanique, au-delà d'une alternative technique au désherbage chimique, implique une reconfiguration des itinéraires culturaux, une organisation du travail renouvelée et un apprentissage collectif, nécessitant de lever les incertitudes économiques, techniques et politiques pour en favoriser le déploiement.

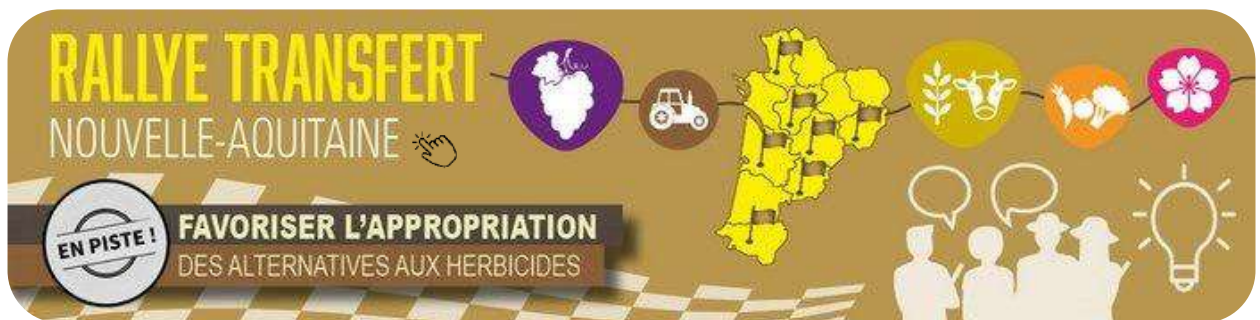


# Transition agroécologique et énergétique

## Le projet Rallye Transfert en Nouvelle Aquitaine .....

Fort du succès de sa première édition, le projet Rallye Transfert a été renouvelé pour la période 2025-2027, en impliquant de nouveaux départements et partenaires afin d'élargir son impact territorial et sectoriel.

Cette nouvelle édition rassemble **36 partenaires** issus de 4 filières agricoles (viticulture, grande culture-élevage, horticulture et maraichage) et concerne désormais 7 des 12 départements de Nouvelle-Aquitaine, avec pour objectif de favoriser le transfert de connaissances et de pratiques innovantes entre acteurs du territoire.



Les **jours techniques**, qui ont débuté en 2025, se dérouleront principalement en 2026 et visent à favoriser les interactions entre participants, l'échange d'expériences et l'apprentissage collectif autour des méthodes alternatives au désherbage chimique.

### Objectifs des journées techniques :

- **Transfert de pratiques alternatives aux herbicides** et réduction des intrants chimiques.
- **Démonstration concrète de matériels et techniques** sur exploitation réelle.
- **Échanges entre agriculteurs et experts** pour favoriser l'appropriation et l'adaptation des pratiques.
- **Collecte de retours terrain** pour améliorer les ressources et supports pédagogiques.

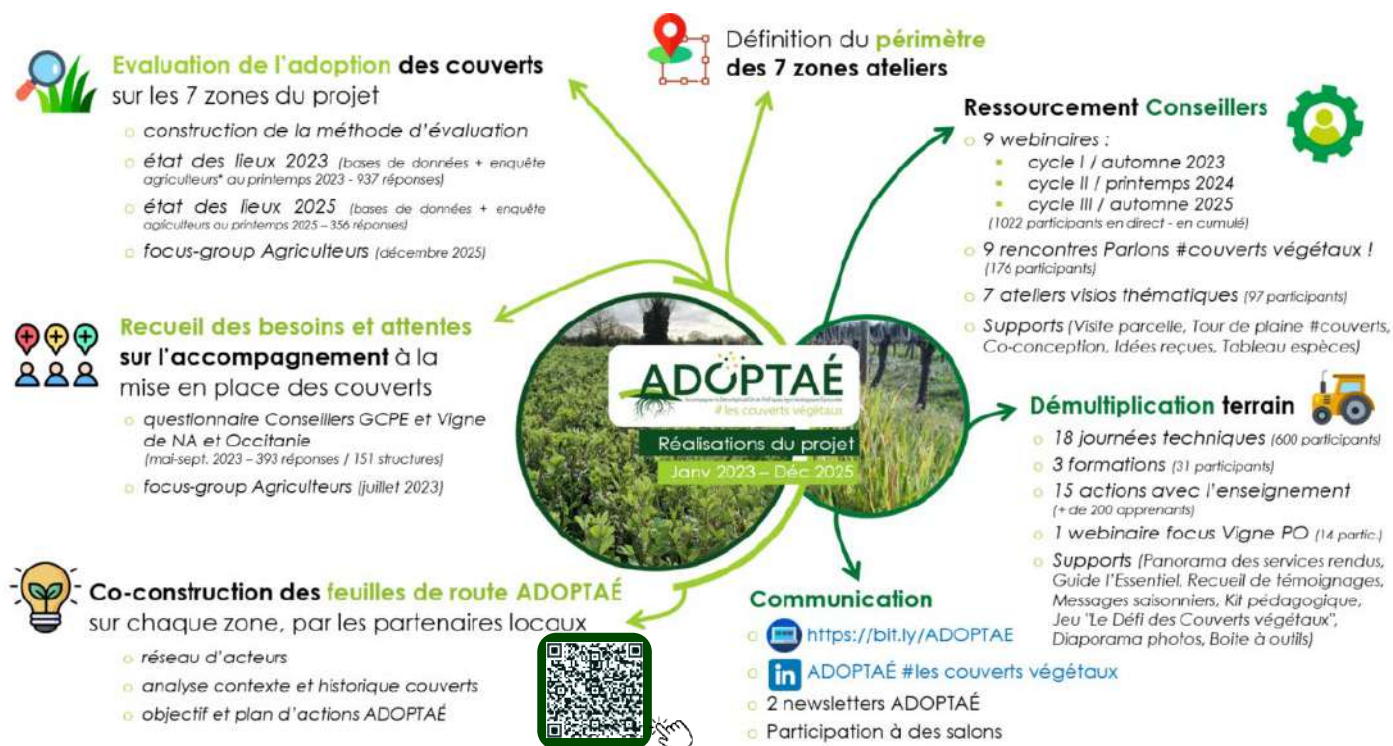
Un accent particulier est mis sur l'**appropriation concrète des outils et pratiques présentés**, avec un accompagnement pour aider les CUMA à mettre en œuvre, après chaque journée, ce qu'elles auront découvert, afin d'accroître l'impact du projet sur leurs pratiques et leur performance.



## Projet ADOPTAE : Ensemble pour promouvoir les couverts végétaux dans l'agriculture .....

Favoriser l'adoption des couverts végétaux, c'est l'objet du projet ADOPTAE, porté par la Chambre Régionale d'Agriculture de Nouvelle Aquitaine et co-piloté avec la Chambre Régionale d'Agriculture d'Occitanie pour 3 ans (2023-2025). La FR CUMA et plusieurs fédérations de proximité, Charentes et Landes-Pays Basque, y participent en tant que partenaires au côté de nombreuses autres structures actrices du milieu agricole.

Le **réseau CUMA** est pleinement engagé en tant qu'acteur de terrain. Grâce à son ancrage local et à la dynamique collective qu'il porte, il contribue à la **diffusion des pratiques**, à l'organisation d'actions techniques et d'échanges entre agriculteurs, et à la **co-construction de solutions adaptées aux territoires**. Son implication renforce le lien entre innovation agronomique, matériel agricole et pratiques collectives, au service de la transition agroécologique.



Les **livrables du projet**, destinés à faciliter l'adoption des couverts végétaux et des pratiques agroécologiques, sont disponibles sur le site internet : guides techniques, fiches pratiques, ressources pédagogiques et outils d'animation, retours d'expérience issus des expérimentations, ainsi que rapports de synthèse. Ces outils, conçus pour les agriculteurs, conseillers et acteurs territoriaux, permettent de **transférer les bonnes pratiques** et de **structurer un réseau d'échanges multi-acteurs**.



# Transition agroécologique et énergétique

## La méthanisation en Nouvelle-Aquitaine .....

À l'international, la production de biogaz et biométhane devrait croître de 22 % d'ici 2030. L'Agence Internationale de l'Energie estime que seulement 5 % du potentiel mondial est exploité : un immense gisement reste à valoriser ! En Europe, la France prend la tête avec 165 nouvelles unités en 2025, devenant le premier producteur de biométhane.

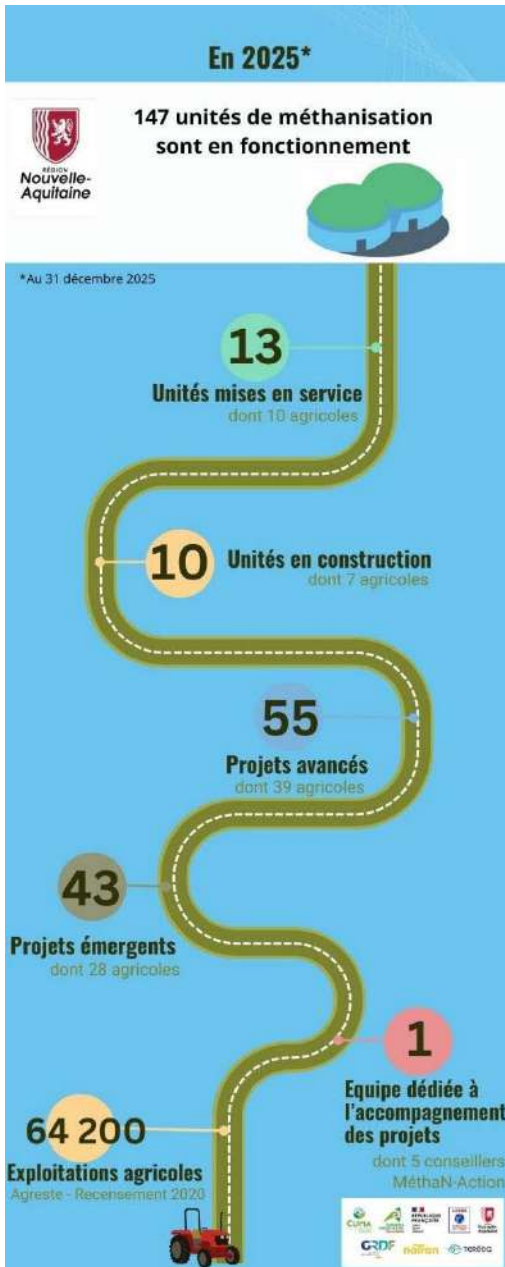


En Nouvelle-Aquitaine, seuls 12 % des gisements théoriques sont exploités et 7,8 % du potentiel d'injection dans les réseaux est réalisé. La mise en service de 13 nouvelles unités en 2025 porte la capacité maximale de production de biométhane à 1594 GWh/an, soit 14 % de plus qu'en 2024. L'équipe de MéthaN-Action, dédiée à la Nouvelle-Aquitaine, poursuit son engagement auprès des porteurs de projet afin d'accompagner le développement d'une méthanisation économiquement durable et responsable.

**La Semaine de la Méthanisation 2025** s'est tenue du 1er au 5 décembre en Nouvelle-Aquitaine, offrant aux agriculteurs et aux collectivités l'opportunité de découvrir des installations de méthanisation à travers la région. La 3<sup>ème</sup> édition a rassemblé 200 participants, dont plus de 140 agriculteurs venus à la rencontre des exploitants de méthanisation agricole.

Cette initiative, organisée par MéthaN-Action et ses partenaires, visait à informer sur les avantages de la méthanisation, notamment la valorisation des déchets organiques, la réduction de l'empreinte carbone et la diversification des revenus agricoles. Les participants ont pu échanger avec des exploitants, comprendre les étapes de développement d'un projet de méthanisation et s'informer sur les aides financières disponibles.





Dans un contexte agricole complexe, la méthanisation apparaît comme une activité complémentaire stratégique. Elle permet de pérenniser l'exploitation et de stabiliser les revenus. Une solution d'avenir qui séduit de plus en plus d'agriculteurs.



Deux MéthaConstruc'Tour, organisés à Biomasse Thouarsaise (79) et à Terre d'Auvignon (47), ont favorisé les échanges entre agriculteurs porteurs de projets et agriculteurs déjà engagés dans la méthanisation. Ces visites, spécialement conçues pour les exploitants envisageant la création d'une unité de méthanisation, visent à nourrir la réflexion et à accompagner la structuration de leurs projets. Plus de 100 porteurs de projets, venus de toute la région, ont ainsi pu bénéficier du retour d'expérience d'agriculteurs-méthaniseurs.

L'un des atouts majeurs de ces rencontres réside dans la visite d'unités en cours de construction ou récemment mises en service, permettant des échanges concrets et immédiats sur les différentes étapes du chantier. Les participants ont ainsi pu recueillir conseils et points de vigilance, qu'il s'agisse d'assistance à maîtrise d'ouvrage, de démarches administratives ou encore d'intégration territoriale. La transparence des échanges a été particulièrement saluée, favorisant des discussions directes et pragmatiques entre pairs. Ces événements illustrent le dynamisme de la filière méthanisation en Nouvelle-Aquitaine et l'engagement des acteurs locaux en faveur de la transition énergétique.



# Transition agroécologique et énergétique

## Des robots dans notre réseau .....

La journée technique « Robotique et Innovation en viticulture », organisée pour la deuxième année consécutive par la Fédération Régionale des CUMA de Nouvelle-Aquitaine, s'est tenue en 2025 avec la participation des Fédérations Départementales des CUMA de Gironde-Lot-et-Garonne, Charentes, Dordogne et Landes-Béarn-Pays Basque, illustrant une dynamique régionale toujours aussi collaborative.



Après une première édition réussie en Charente-Maritime en 2024, cette nouvelle journée s'est déroulée en Gironde avec l'ambition renouvelée de mettre en lumière les technologies au service d'une viticulture innovante et durable. **La Chambre d'agriculture de la Gironde** a été **partenaire** de l'événement pour cette édition, témoignant de l'intérêt partagé pour les démarches collectives en faveur de la transition agroécologique.

Également intégrée au DémoBio et au Climatour, cette journée a mis en valeur les nouvelles technologies comme réponses aux enjeux climatiques, en montrant concrètement comment robotique, outils connectés et équipements innovants peuvent renforcer la résilience de la viticulture tout en respectant les exigences environnementales et économiques. Sa préparation a mobilisé équipes régionales et départementales, partenaires techniques et constructeurs, afin d'assurer un transfert efficace de connaissances et de pratiques aux agriculteurs.



### Les objectifs de cette journée sont multiples :

- Capitaliser des références sur les innovations en viticulture,
- Partager les expériences entre viticulteurs, techniciens et acteurs du développement,
- Diffuser largement les solutions existantes et les démarches en cours pour encourager leur appropriation.

## Zoom sur la journée ROBOTIQUE ET INNOVATION

**ROBOTIQUE & INNOVATION**  
— VITICOLE —

100 Visiteurs

20 Exposants

10 Thématiques

Robots, Système de guidage et autoguidage, drones, détection de maladies, OAD, boîtiers connectés, modulation intraparcellaire, traitement UV, désherbage localisés, traitements des effluents

La robotique, un allié pour l'agriculture et la viticulture

Dans le cadre de l'appel à projet VitiTech, la FR CUMA participe à l'acquisition de données techniques sur l'utilisation de ces technologies émergentes (comment les utiliser, que remplacent-elles, sont-elles autonomes...). En collaboration avec des CUMA, la FR CUMA vise à comprendre et démontrer les avantages que les robots peuvent apporter aux exploitations agricoles, que ce soit en améliorant l'efficacité des tâches quotidiennes, en réduisant les coûts ou en minimisant l'impact sur l'environnement et qui plus est lorsque l'achat se fait de manière groupée.

La FR CUMA, activement engagée dans plusieurs projets innovants sur la robotique en viticulture, démontre ainsi la pertinence stratégique de ces technologies émergentes qui se positionnent à l'avant-garde des pratiques agricoles de demain.

# Transition agroécologique et énergétique



## Stratégie bas carbone .....

La FR CUMA a répondu à l'appel à projet AgriQair de l'ADEME, visant à réduire les émissions de particules fines en optimisant les réglages des équipements agricoles. Lancé en 2024, le projet SPREPANA (Sensibilisation Pour Réduire les Émissions de Particules fines Agricoles en Nouvelle-Aquitaine) mobilise les fédérations départementales du Poitou, de la Gironde - Lot-et-Garonne, de la Dordogne, de la Corrèze et des Landes-Béarn-Pays Basque.



L'objectif est d'identifier les configurations les plus efficaces afin de réduire la consommation de carburant et limiter les émissions de particules fines. Il porte sur différents leviers d'écoconduite, notamment les combinaisons tracteur/outils et les bancs d'essai moteur etc.

Cette démarche s'inscrit pleinement dans la vision de développement durable et de responsabilité sociétale de nos CUMA, notamment celles labellisées "CUMA So Responsable", et renforce leur rôle stratégique dans la transition agroécologique et énergétique de la région.

En 2025, 2 périodes d'essais complémentaires ont été réalisées, portant le total à **4 essais tractions**, accumulant des données techniques précieuses pour affiner les recommandations et renforcer l'appropriation des bonnes pratiques au sein des CUMA.



Avec le soutien de :



## Analyse des essais



Rouler avec un régime moteur plus élevé me fait économiser du carburant

**Pas obligatoirement**

A 12 km/h, rouler à 1800 tr/min consomme **11%** de carburant en plus qu'à 1500 tr/min



Rouler plus vite me fait consommer plus de carburant

**Pas obligatoirement**

A 1 500 tr/min, rouler à 12 km/h consomme **10%** de carburant en moins qu'à 10 km/h



Bien connaître le couple régime vitesse/régime moteur de son tracteur

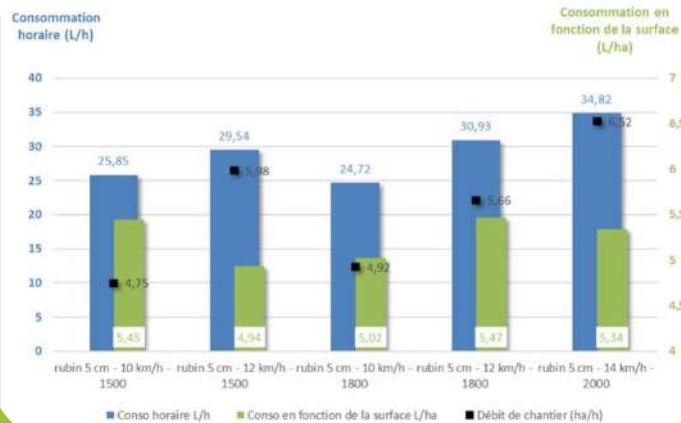


Le passage au **banc d'essai moteur** permet de bien comprendre comment utiliser son tracteur

Exemple des Essais Nord-NA-24 sur la parcelle 1 avec un tracteur John Deer 6190 équipé d'un déchaumeur à disques Lemken Rubin 10 à 5 cm de profondeur



**SPREPANA :**  
Améliorez vos Réglages, réduisez vos émissions !



## Bilan des essais 2024 / 2025

4

Périodes d'essais réalisées

20

Tracteurs-Outils testés

1 000 000

Données récoltées

- ✓ Outils de travail du sol
- ✓ Profondeurs de travail
- ✓ Vitesses d'avancement
- ✓ Couples régime moteur/vitesse

Le projet s'est également illustré par une forte visibilité lors d'événements majeurs : au Salon de l'Agriculture de Nouvelle-Aquitaine, avec le Challenge Jeunes Conducteurs et des quizz interactifs, ainsi qu'au salon Méca-Culturelles 2025, où les visiteurs ont pu découvrir des maquettes pédagogiques sur les moteurs et les leviers de réduction des émissions. Des supports dédiés aux bancs d'essai moteur ont également été élaborés pour faciliter la lecture des résultats et permettre un transfert concret des savoirs.



Grâce à cette combinaison unique d'essais techniques, sensibilisation interactive et supports pédagogiques, SPREPANA maximise son impact auprès des CUMA et des jeunes professionnels, forgeant dès aujourd'hui les compétences nécessaires à une agriculture durable et performante. Prévu jusqu'à la fin 2026, ce projet confirme le rôle stratégique du réseau CUMA comme acteur incontournable de l'innovation et de l'éco-responsabilité agricole en Nouvelle-Aquitaine.

# Le renouvellement des générations

D'après le dernier recensement agricole, 166 000 exploitants agricoles seront partis à la retraite d'ici 10 ans en France, soit plus d'un tiers d'entre eux. Pour le réseau CUMA Nouvelle Aquitaine, ce sujet est pris au sérieux par l'ensemble des acteurs agricoles. Les CUMA en permettant de limiter l'endettement des nouveaux agriculteurs, en leur facilitant l'intégration sociale, en favorisant les transitions agricoles entre autres, sont, de fait, des acteurs accompagnant l'installation.

En 2025, notre structure a placé le renouvellement des générations au cœur de son action. À travers les axes majeurs précisés ci-dessous, nous avons œuvré pour que l'agriculture de groupe devienne un levier incontournable de l'installation réussie et de la pérennité des exploitations.

## Lancement du Projet CASDAR « AGIR » (2025-2027) .....

Ce projet ambitieux, mené en partenariat avec les réseaux CUMA de Nouvelle Aquitaine, Occitanie et Ouest d'autres partenaires (Chambres d'agriculture de Nouvelle-Aquitaine, CIVAM de Nouvelle Aquitaine et d'Occitanie, ARDEAR Occitanie), vise à promouvoir l'agriculture de groupe auprès des nouveaux installés.



Les réalisations marquantes de 2025 :

- **Recensement terrain** : Remontée de plus de 80 initiatives inspirantes portées par des CUMA et coopératives.
- **Expertise technique** : Création de références techniques et prise en main de l'outil MECAGEST pour modéliser les gains économiques.
- **Plaidoyer** : Élaboration d'un argumentaire complet (économique, social et environnemental) pour démontrer la force et l'intérêt du collectif dans l'installation.

## Intégration dans le futur parcours « France Service Agriculture » .....

Anticipant la réforme de 2027 de France Service Agriculture, nouveau dispositif d'accompagnement à l'installation - transmission, nous avons activement échangé avec les partenaires de l'installation pour mettre en avant l'importance de la réflexion sur les charges de mécanisation lors de l'installation. Notre objectif est de faire du diagnostic de stratégie d'équipement un réflexe dès la phase de projet.

Nous souhaitons positionner le MECAGEST comme pivot pour aider les porteurs de projet à quantifier et maîtriser leurs charges de mécanisation et pour accompagner les cédants dans la transmission.

Nous avons consolidé les échanges avec les Jeunes Agriculteurs, les CIVAM et la Chambre régionale d'agriculture pour une approche coordonnée.

## Renouvellement des générations : de la perception à l'action collective .....

Dans le cadre d'un mémoire de fin d'étude (Bordeaux Sciences Agro), une enquête d'envergure a été menée de mai à juillet 2025, mobilisant 99 participants via 37 entretiens et ateliers.

L'étude révèle que si les CUMA identifient bien les freins à l'installation (foncier, charges), des décalages persistent sur la perception d'indisponibilité du matériel et les besoins des nouveaux profils (hors cadre familial). Pour pérenniser notre modèle, la FRCUMA s'engage sur quatre axes prioritaires :

- **Immersion et formation** : multiplier les interventions en écoles et les portes ouvertes pour "donner à voir" le collectif et les CUMA
- **Accueil et visibilité** : faciliter l'intégration des nouveaux arrivants et l'identification des services proposés par la CUMA.
- **Levier de transmission** : briser les tabous en positionnant la CUMA comme un espace de dialogue privilégié entre cédants et repreneurs.
- **Alliances stratégiques** : renforcer les partenariats (Chambres, SAFER) et utiliser le MECAGEST pour prouver l'impact économique du modèle.

# Le renouvellement des générations

## Coordination du réseau grâce à la « Commission Jeunes » ....

Instance de coordination régionale, la Commission Jeunes a structuré la feuille de route opérationnelle pour l'attractivité de notre réseau.

Les axes prioritaires sont les suivants :

- **Éducation** : Développement de cas concrets et de travaux pratiques basés sur la réalité des CUMA pour les établissements d'enseignement agricole.
- **Outils de gestion** : Déploiement massif de MECAGEST auprès des futurs installés pour objectiver les avantages du partage de matériel.
- **Mise en relation** : Animation de la vie syndicale pour faire des CUMA des lieux privilégiés de dialogue entre cédants et repreneurs.

## Collaboration avec l'association CAPITAIN .....

La FRCUMA participe aux projets menés par l'association CAPITAIN (Coordination des Actions pour un Projet Installation Transmission en Nouvelle-Aquitaine). Ce cadre offre un lien d'échange et de travail entre les acteurs impliqués dans l'accompagnement à l'installation et à la transmission.

L'objectif est d'accroître sur tout le territoire Nouvelle-Aquitaine le nombre d'installations et promouvoir toutes les agricultures.



## Autres projets CASDAR .....

La FRCUMA participe également à des projets CASDAR (financement du Ministère de l'Agriculture) sur la thématique du renouvellement des générations :

- Le projet ATIRHA, qui travaille sur l'accompagnement humain, notamment dans la transmission
- Le projet RENOUER, qui travaille sur l'accompagnement des porteurs de projet

Ces projets sont l'occasion d'étudier de façon approfondie le fonctionnement des CUMA et d'autres collectifs, de travailler sur l'accompagnement des projets et collectifs et de développer des actions avec d'autres acteurs de l'installation agricole.



## Dispositif AITA .....

Le dispositif AITA, financé par la DRAAF Nouvelle Aquitaine permet de financer les actions de sensibilisation à la transmission, l'installation et au métier d'agriculteur. Différentes actions sont menées par les CUMA et les fédérations pour favoriser l'installation des jeunes agriculteurs et la transmission des exploitations des futurs cédants afin de maintenir les filières agricoles sur le territoire.

En 2025, ce sont une centaine d'actions réalisées sur les 12 départements de Nouvelle Aquitaine.

Nous rencontrons régulièrement différents publics proches de l'installation pour les sensibiliser aux différents points clés de la réussite d'un projet : adaptation aux changements climatiques, limitation des investissements via l'achat en CUMA, conditions particulières pour intégrer les jeunes dans les CUMA...

Les fédérations départementales sont en lien permanent avec les établissements d'enseignement agricole et les différents acteurs de l'installation (PAIT, JA...).

Nous accompagnons les CUMA à faciliter l'accueil des nouveaux installés (dispositif incitatif, réflexion de groupe, entraide...) et accompagnons les adhérents dans leur réflexion sur la transmission de leur exploitation. Nous accompagnons les porteurs de projet sur la réflexion autour de leurs charges de mécanisation et les moyens pour les réduire, notamment lors des stages 21 heures.

### Outils réseau Cuma

#### Référence et publication du réseau Cuma



	Contenu	Modalité
<b>GPR - Sud Ouest</b>	Prix de revient des matériels en Cuma	Papier Numérique
<b>Rayon X</b>	Coûts de chantier (Analyse du matériel et du coût)	Papier Numérique
<b>Guide Intercep</b>	Fiches techniques (Intercep)	Papier Numérique
<b>Fiches chantiers collectifs fenaison</b>	Organisation de différents chantiers / données économiques	Papier Numérique
<b>Dossier Désherbage méca</b>	Organisation et économie (coûts) (7 fiches 3 vidéos)	Papier Numérique

#### Outils de diagnostic



	Contenu	Modalité
<b>Mecagest diagnostic</b>	Outil de diagnostic de charges de mécanisation Outil de simulation	Animation & Num (Animateur de la FD Cuma)
<b>Mecagest pour exploitation du lycée agricole / MFR</b>		Animation (Animateur de la FD Cuma)
<b>Mecagest présentation de l'outil</b>		Animation (Animateur de la FD Cuma)
<b>Cumacalc</b>	Application qui permet d'établir des coûts de revient prévisionnels	Numerique
<b>Cumalink</b>	Application permettant de cartographier les Cuma	Animation (Animateur de la FD Cuma)

# L'emploi en CUMA

Les exploitants agricoles sont soumis à des charges de travail importantes, notamment en raison des changements de pratiques et de la diminution de la main-d'œuvre. La qualité de vie est un élément à prendre en compte. Par ailleurs, le recrutement des salariés est difficile sur le terrain.

Le réseau CUMA, convaincu que les CUMA peuvent proposer des services qui répondront à ces enjeux, développe des actions pour favoriser l'emploi partagé : cela peut se traduire par l'embauche d'un salarié de CUMA pour les besoins de la CUMA (entretien du matériel, organisation des chantiers par exemple), pour proposer un « service complet » (avec la moissonneuse de la CUMA par exemple) ou un salarié partagé, au sein de la CUMA - Groupement d'Employeurs qui interviendra dans les différentes exploitations des adhérents.

**273**

**Cuma employeuses**

**860 salariés**

**582 emplois saisonniers**

**278 emplois permanents**

## Accompagnement coordination des actions des fédérations de proximité .....

Face aux besoins croissants de main-d'œuvre sur les exploitations, le nombre de salariés de CUMA (pour la CUMA ou en Groupement d'Employeurs) est en augmentation. La FRCUMA Nouvelle-Aquitaine anime la Commission Emploi Formation pour développer l'agriculture de groupe, développer des emplois partagés, stables et pérennes et former les exploitants agricoles aux évolutions des métiers et aux pratiques innovantes.

Pour développer l'Emploi en CUMA, il est nécessaire que les fédérations de proximité soient en mesure d'accompagner les CUMA dans la création d'un emploi. Pour cela, la FRCUMA pilote différentes actions :

- Coordination des référents Emploi du réseau
- Réalisation de formations pour les salariés de CUMA.
- Sensibilisation aux ressources humaines et formation des agriculteurs responsables de main d'œuvre salariée (par exemple : formations pour la mise en place du DUER, financées par VIVEA)

La communication et les échanges sont essentiels pour créer du lien et permettre au réseau d'évoluer. Une newsletter Emploi est diffusée au réseau afin de partager un condensé d'informations sur la thématique de l'emploi aux fédérations de proximité et aux

référents Emploi / Formation. Des groupes d'échanges de pratique entre référents Emploi permettent d'échanger et de mutualiser entre pairs des pratiques. Ce partage d'expérience permet d'augmenter la performance et développer la cohésion et la maturité collective.

La Fédération Régionale des CUMA participe également au Contrat Régional de Filière Agriculture - Aménagement Paysager, piloté par la Région Nouvelle Aquitaine. Ces échanges avec l'ensemble des acteurs de l'Emploi et de la Formation permettent de valoriser les CUMA et leurs pratiques et de construire des partenariats. Le suivi de dialogue social sur le territoire de Nouvelle Aquitaine garantit une cohérence régionale.

## Accompagnement RH des employeurs de main-d'œuvre .....

Les responsables de CUMA employeurs sont demandeurs d'informations sur le recrutement et la gestion des ressources humaines. La **Fédération Régionale** coordonne le webinaire emploi avec les spécialistes emploi du réseau. Le webinaire s'adresse aux CUMA et adhérents ayant des salariés et aux groupements d'employeurs.

En 2025, 4 webinaires Emploi ont été organisés sur les thématiques suivantes : Les contrats saisonniers, L'enregistrement des heures, la formation des salariés, les premières étapes de la création d'un emploi partagé. Ces webinaires ont pour objectif d'aborder en 1 heure une thématique RH de façon concrète. Les employeurs sont ensuite orientés vers leur fédération de proximité pour approfondir la question.



Nous avons également créé un kit employeur, sous la forme d'un site internet qui fournit aux employeurs du réseau des outils RH, des fiches pratiques (sur le recrutement, la formation, le management ...) des actualités RH et management.

## Projet « Développer l'Emploi en CUMA » 2 .....

Face aux enjeux liés au besoin de main-d'œuvre agricole (renouvellement des générations, évolution des pratiques, difficultés de recrutement dans les emplois agricoles), le réseau CUMA poursuit une politique volontariste et proactive en faveur de la création d'emplois au sein des CUMA.

Dans cette deuxième phase, notre travail et notre accompagnement seront centrés **sur l'attractivité des emplois en CUMA.**

# L'emploi en CUMA

Ainsi le projet "**Développer l'emploi dans les CUMA 2**", financé par le Ministère du Travail (DREETS) et la Région Nouvelle-Aquitaine, a été lancé en 2025.

Plusieurs actions ont été réalisées en 2025 :

- La mise en avant de l'emploi en CUMA – tremplin vers l'installation
- La réalisation d'une enquête sur les offres d'emploi et d'un mode d'emploi pour des offres attractives
- Accompagnement des CUMA pour faciliter l'accueil d'alternants et poursuivre la démarche CUMA tutrice.

Ce projet est mené avec les partenaires de l'emploi au niveau régional et sur le terrain : OCAPIAT, DRAAF, France Travail, MSA, ARACT, ANEFA.



Financé par



## Le Projet FACT CUMA .....

Inscrit dans le cadre d'un appel à projet national de l'ANACT dédié à l'agriculture, le projet FACT CUMA mobilise cinq régions françaises sous le pilotage national de la Fédération Régionale des CUMA Nouvelle-Aquitaine. Cette initiative, qui se déploie de novembre 2024 à novembre 2026, vise à garantir et à améliorer les conditions de travail pour l'ensemble des acteurs, qu'il s'agisse des salariés d'exploitations, de groupements d'employeurs, de CUMA ou des agriculteurs eux-mêmes.

Grâce à un financement dédié au recours à des consultants et à la coordination du réseau, le projet s'articule autour d'une phase d'expérimentation et de capitalisation dont les résultats seront diffusés à l'échelle nationale.

En Nouvelle-Aquitaine, le lancement officiel a eu lieu le 24 mars 2025 après un premier comité de pilotage national organisé en février, permettant la sélection de trois structures locales pour tester la démarche.

La dynamique actuelle repose sur la réalisation d'un état des lieux approfondi des conditions de travail et sur l'identification des leviers d'amélioration, notamment en analysant comment la qualité des services proposées par les CUMA influe positivement sur le quotidien des exploitations adhérentes. Cette phase de diagnostic se concrétisera par le lancement d'enquêtes ciblées auprès des salariés, des responsables et des adhérents dès février 2026 afin de nourrir une stratégie durable de prévention et d'attractivité pour le réseau.

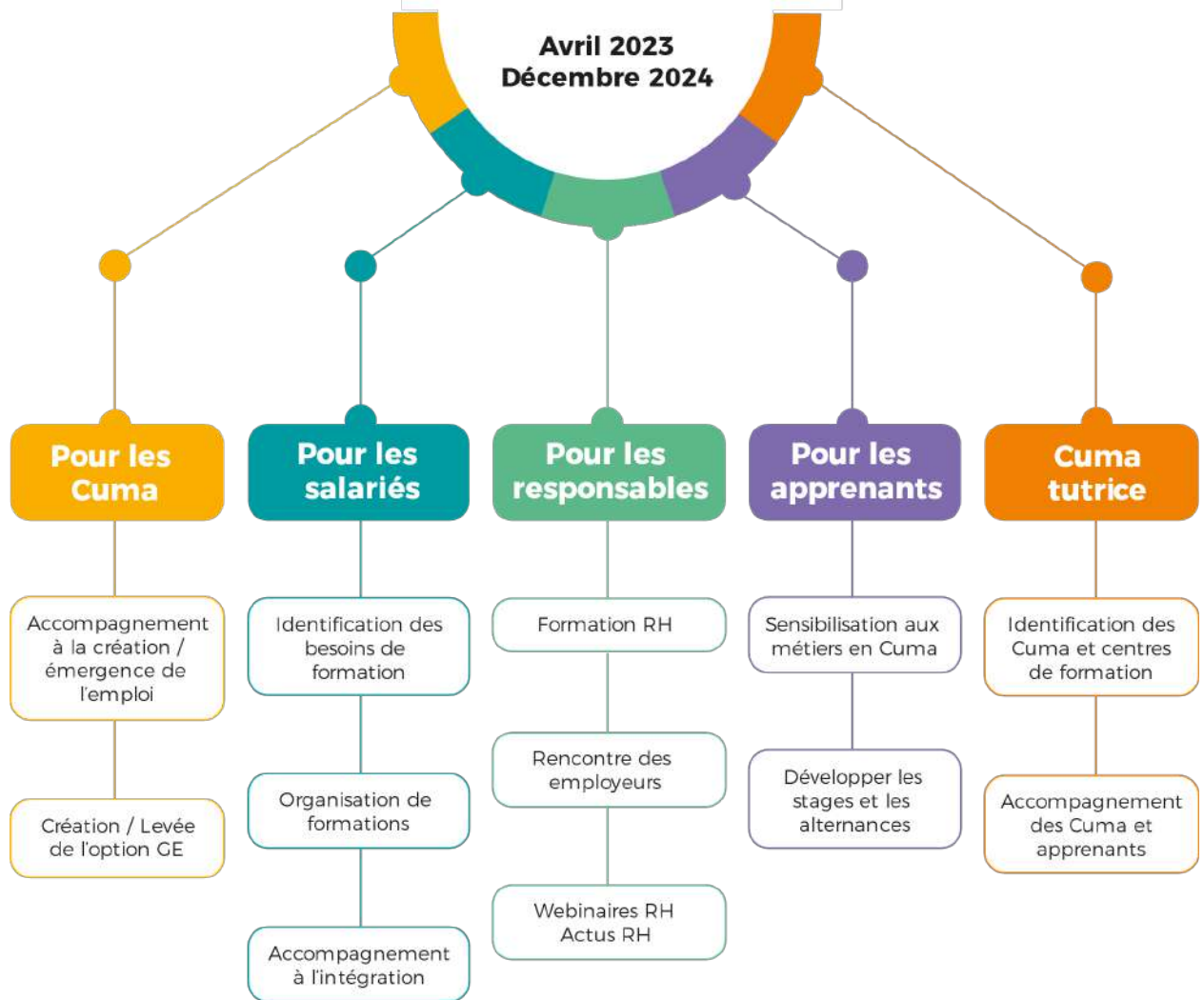




Financé par



**Avril 2023  
Décembre 2024**



**Coordination et pilotage du projet : COPIL, COTECH, GT, Rencontres avec les partenaires**

# La formation

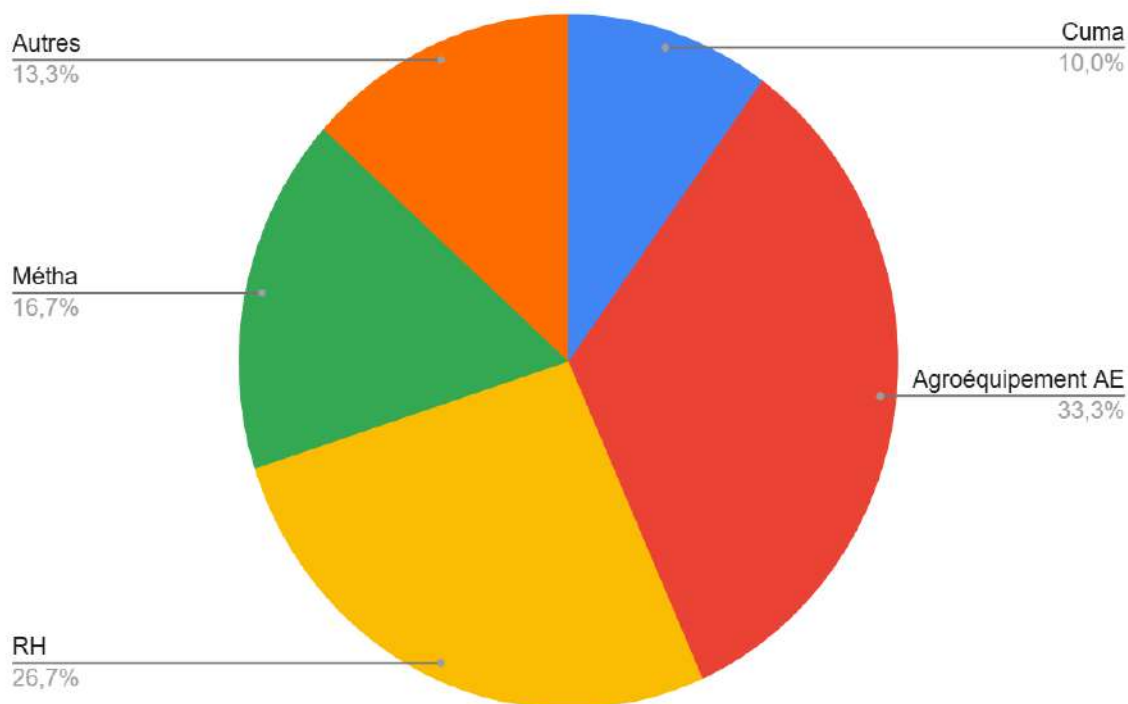
La formation est un des 7 principes coopératifs. Elle permet le renforcement des compétences, la prise de décisions éclairées, le leadership efficace, l'engagement des membres, l'adaptation aux changements et le partage des connaissances.

Ainsi, des formations sont proposées aux agriculteurs, aux salariés de CUMA et aux salariés du réseau pour accompagner leur montée en compétences et faciliter le déploiement des actions : pratiques agroécologiques, accompagnement du développement de l'emploi, management, innovations ....

La FRCUMA est organisme de formation certifié Qualiopi et Qualicert / VIVEA depuis 2020 (certification renouvelée lors de l'audit en juillet 2024). Elle porte les formations de l'ensemble du réseau en Nouvelle-Aquitaine. Depuis le printemps 2022, elle porte également les formations de la FNCUMA (pour les administrateurs et salariés du réseau). En 2025, près de 400 stagiaires se sont formés au sein de la FRCUMA Nouvelle-Aquitaine sur 70 jours, soit plus de 4 000 heures de formation.

## Formations à destination des agriculteurs .....

Les formations à destination des agriculteurs (adhérents de CUMA et administrateurs de CUMA et du réseau fédératif) sont accompagnées financièrement par VIVEA. 30 formations ont été réalisées avec des thématiques variées. Cela correspond à une trentaine de jours de formation avec un total de 208 stagiaires qui ont bénéficié de ces formations, soit plus de 1 800 heures de formation.



De plus en plus de formations traitent de l'agroécologie et de l'articulation entre agroécologie et agroéquipement (mise en place de couverts végétaux, fertilité des sols, agriculture de conservation...). Les formations sur les thématiques RH accompagnent le développement de l'emploi salarié dans les CUMA. Les formations avec un public mixte (agriculteurs et salariés) se développent, principalement sur les thématiques de l'agroécologie et de l'agroéquipement. La quasi-totalité des formations fait intervenir des experts extérieurs au réseau dans le but de développer l'expertise du réseau (agriculteurs et salariés).

VIVEA et la fédération régionale des CUMA Nouvelle Aquitaine ont signé un accord cadre pour la période 2024 - 2026 pour le développement de la formation des agriculteurs.trices du réseau CUMA.

Les principaux axes de travail en commun détaillés dans ce document sont :

- Assurer le renouvellement des générations en agriculture et faciliter l'accès à la formation des nouveaux adhérents
- Développer l'offre de formation en cohérence avec les priorités de VIVEA (changement climatique, Relations Humaines, Communication, Bien-être, ...) et du réseau CUMA (Agriculture numérique, Relations Humaines, Choix de sa stratégie d'équipement, ...)
- Expérimenter l'accompagnement de CUMA par VIVEA pour identifier les besoins de formation et mettre en place une formation
- Proposer des accompagnements individualisés et poursuivre les démarches qualité

## Formations à destination des salariés .....

Les formations à destination des salariés (salariés du réseau fédératif et salariés de CUMA) bénéficient d'un soutien financier d'OCAPIAT.

En 2025, 23 formations pour près de 180 participants. Cela correspond à 34 jours de formation. 11 formations ont été réalisées avec tout ou une partie à distance.

La reconnaissance par OCAPIAT de plusieurs de nos formations dans son catalogue - Offre régionale à destination des entreprises de moins de 50 salariés permet une meilleure visibilité et prise en charge de ces formations.



## Démarche qualité et ingénierie de formation .....

### Certification Qualité

La Fédération Régionale des CUMA est certifiée Qualiopi et Qualicert.

Cette certification lui permet de bénéficier de financement des OPCO (OCAPIAT) et des Fonds de formations (VIVEA). La démarche qualité permet avant tout de construire des formations adaptées aux besoins des stagiaires (agriculteurs et salariés).



Référentiel VIVEA  
RE/VIV/04  
Des engagements certifiés  
pour la formation des actifs  
agricoles



La certification qualité a été délivrée  
au titre des actions de formation

### Groupes de travail ingénierie de formation

La plupart des formations pour les agriculteurs ont été conçues avec les fédérations de proximité pour répondre aux besoins de terrain, certaines sont reprises d'un département à l'autre (Réglage de matériel agricole, Fertilité des sols, Bâtiment photovoltaïque ...).

La fédération des CUMA Nouvelle Aquitaine a développé de nouveaux projets.

La mise en place de formation **Sauveteur Secouriste du Travail** s'inscrit dans la démarche RSE du réseau et vise autant les salariés du réseau que les adhérents et salariés de CUMA.

Afin d'accompagner la transition numérique du réseau, nous avons déployé une formation sur l'usage sécurisé de **l'intelligence artificielle** et la prise en main de ses fonctionnalités essentielles.



## Parcours d'intégration des nouveaux salariés du réseau

Chaque année, la FR CUMA organise une journée d'intégration destinée aux nouveaux arrivants dans le réseau de Nouvelle-Aquitaine. Cette initiative vise à familiariser les nouveaux salariés avec le fonctionnement et les missions de la FR CUMA tout en leur permettant de rencontrer l'équipe de la FR et découvrir les bureaux situés au centre de Bordeaux.

Cette année, la journée d'intégration s'est déroulée le mardi 8 juillet et a réuni 9 nouveaux salariés. Ces derniers ont eu l'opportunité de participer à diverses activités et présentations structurées autour des thèmes suivants :

- Rencontre avec les membres de l'équipe de la FRCUMA, permettant aux nouveaux arrivants de mettre des visages sur les noms et de mieux comprendre les rôles de chacun au sein de la fédération.
- Explication du fonctionnement du réseau régional et national, offrant un aperçu des interactions entre les différentes structures.
- Présentation des principales missions de la FR CUMA, incluant les projets en cours et à venir. Cette section permet aux nouveaux salariés de comprendre les objectifs stratégiques de la fédération et son fonctionnement en Commissions.
- Information sur les divers dispositifs de financement disponibles, afin d'aider les salariés à mieux appréhender les dispositifs de soutien financier disponibles pour les projets de leur fédération.

Cette journée d'intégration est essentielle pour permettre aux nouveaux arrivants de s'immerger rapidement dans la culture et les valeurs du réseau. Elle facilite également les échanges et la collaboration entre les différentes fédérations de proximités et la fédération régionale. En comprenant mieux le rôle et les missions de la FR CUMA, les nouveaux salariés peuvent plus aisément contribuer aux projets et initiatives du réseau et s'appuyer sur leurs collègues pour mener à bien leurs missions.



## La communication au service du développement agricole .....

La Fédération Régionale des CUMA de Nouvelle-Aquitaine renforce sa communication pour soutenir le développement du réseau CUMA. Parce que chaque initiative locale mérite d'être reconnue, la FRCUMA a lancé plusieurs projets pensés pour répondre aux besoins spécifiques de ses adhérents.

Pour harmoniser les pratiques entre les fédérations locales et aligner les actions sur la stratégie régionale, la FRCUMA met à disposition des **ressources variées** : supports visuels, interviews et dossiers techniques qui mettent en lumière les projets et bonnes pratiques des CUMA. Ces outils, développés dans le cadre d'un appel à projet soutenu par l'Europe et la Région Nouvelle-Aquitaine, permettent aux fédérations de proximité de mieux valoriser leurs actions et renforcer leur communication lors de leurs représentations sur le terrain.

Afin de permettre à tous de découvrir ou redécouvrir certaines de ces actions, découvrez toutes les actualités des CUMA de Nouvelle Aquitaine sur nos réseaux accessible via ce QR code. Ces supports sont également mis à disposition des fédérations pour renforcer la communication lors des représentations sur le territoire. **En 2025, la FRCUMA fait son entrée sur Instagram !** Cette plateforme sera le lieu idéal pour partager les coulisses des CUMA, mettre en lumière les projets innovants de nos agriculteurs et diffuser des témoignages, conseils et moments de convivialité. Grâce à ce nouveau canal de communication, la FRCUMA pourra toucher plus largement ses adhérents, partenaires et tous ceux qui s'intéressent à l'agriculture collaborative et



aux pratiques innovantes. Ne manquez rien de notre actualité : **suivez-nous et abonnez-vous dès maintenant** pour rester connectés à l'univers des CUMA et découvrir toutes nos initiatives.

Au-delà des supports de communication, les élus et salariés du réseau CUMA font entendre leur voix dans de nombreuses instances régionales de pilotage : COREDEF, Commission Régionale Agroécologie, Contrat Régional de filière, Commission Paritaire Régionale, etc.

## Nos chiffres clés communication 2025



*En 2025, le réseau Cuma de Nouvelle Aquitaine a participé à des événements majeurs tels que le Salon de l'Agriculture de Nouvelle-Aquitaine, les Méca Cultureles et Capr'Inov, renforçant ainsi sa visibilité régionale.*



Les Méca  
Culturales

salon  
agriculture  
nouvelle-aquitaine

CAPR'  
INOV



## Nourrir les valeurs de collaboration et de partage.....

La Fédération Régionale des CUMA Nouvelle-Aquitaine ne cesse de démontrer son dynamisme et son engagement en faveur de l'innovation, de l'éducation et de la collaboration. À travers diverses initiatives, elle s'efforce de renforcer les liens entre ses membres, de promouvoir le modèle coopératif et de préparer les futures générations au monde agricole.

### 80 ans de CUMA : Un congrès entre mémoire, solidarité et perspectives

Le Congrès national de la FNCUMA s'est tenu cette année dans un contexte particulier, marqué par la célébration des 80 ans du réseau CUMA. L'événement a été ponctué de séquences fortes, notamment le témoignage émouvant d'Esteban Rives, 16 ans, arrière-petit-fils d'un des membres fondateurs, qui a su rappeler avec force l'importance de la transmission et de l'engagement des jeunes dans l'agriculture. La table ronde « Solidarité agricole : valeur essentielle ou concept en sursis ? » a souligné que la solidarité reste un pilier fondamental du modèle CUMA, au service de la souveraineté alimentaire, écologique, et du partage des ressources. Le congrès s'est conclu sur le discours d'orientation de la nouvelle présidente Marine Boyer. Elle y a exposé sa vision pour les années à venir, à travers son "théorème du hangar", symbole d'un lieu qui fédère, stimule l'innovation et fait émerger de nouvelles coopérations.



### Histoire(s) de CUMA, remise de prix

#### 2e prix : La CUMA Les 3 Sols à Cauneille dans les Landes

CUMA créée en 1999, pour une activité basée sur la mise en culture du maïs avec 6 adhérents pour 140 ha. Aujourd'hui elle compte 30 adhérents, 2 salariés en CDI et 2 salariés apprentis.

**Ce qui a plus au jury :** la solidarité, une valeur fondamentale, voire génétique du réseau CUMA. Cette CUMA a participé à la lutte contre le feu lors de l'immense incendie de l'été 2022 à la Teste de Buch en Gironde. A noter qu'une autre CUMA, la CUMA des Lagunes à Saint Symphorien en Gironde a également participé au concours pour les mêmes raisons. Bravo à elle également pour son engagement citoyen.

Fabrice Casteraa, Président de la CUMA Les 3 sols a reçu le prix pour la CUMA des mains de Mickael Chatelain de la société Sterenn Pneumatiques (groupe BKT) qui a offert 4 pneus de tracteur nouvelle technologie FACTOR série 70.



## Challenge Jeunes Conducteurs

Lors du Challenge Jeunes Conducteurs organisé par la DRAAF au salon de l'agriculture de Bordeaux, 9 binômes se sont affrontés sur la conduite (tracteur, attelage, dételage) en réel et sur un simulateur et 2 quizz : un sur la sécurité organisée par la MSA et un sur l'éco-conduite animé par la FRCUMA Nouvelle Aquitaine. Un conseiller de Gironde Lot et Garonne était également membre du jury.

**Félicitations aux participants et aux gagnants !**

**1ère place : le Lycée agricole de La Faye à Saint Yrieix La Perche a remporté 1 banc d'essai moteur**, une belle opportunité pour les élèves et enseignants de disposer d'un outil permettant de contrôler la puissance et affiner les réglages des moteurs.

Pendant les 3 jours, la FRCUMA était également présente pour accueillir plus de 70 élèves d'établissements scolaires agricoles sur le parcours de l'étudiant piloté par la DRAAF et la Région Nouvelle Aquitaine afin de leur faire découvrir les différents emplois et opportunités professionnelles disponibles au sein du réseau CUMA.



## Communiquer sur les projets des CUMA et l'expertise du réseau .....

Les CUMA œuvrent quotidiennement pour développer des projets novateurs et porteurs de sens pour l'agriculture et les territoires. Leur savoir-faire collectif et leur engagement en font des piliers du développement rural et de la durabilité des exploitations agricoles.

Afin de mettre en valeur ces actions et mettre en lumière l'expertise du réseau, la FRCUMA est là pour accompagner les CUMA dans la conception et la mise en œuvre de supports de communication. De nombreux supports ont été réalisés afin de valoriser des pratiques, des outils et des retours d'expérience accompagnant les évolutions du monde agricole. Trois publications sur notre site internet rassemblent des ressources techniques, des exemples de terrain et des solutions concrètes pour aider les exploitations à répondre aux enjeux actuels.

Le premier article, consacré au **stockage du carbone et à la limitation du changement climatique**, met en avant les leviers agronomiques, énergétiques et collectifs permettant d'améliorer la résilience des exploitations. Gestion des sols, rotations culturales, agroécologie, optimisation des équipements ou encore développement des énergies renouvelables illustrent les actions engagées pour concilier performance agricole et transition climatique. Le second dossier, dédié à la **réduction de l'usage des pesticides et au développement de la biodiversité**, présente des alternatives concrètes combinant

pratiques agronomiques, mécanisation adaptée et innovations technologiques. Maîtrise de l'enherbement, gestion des couverts végétaux, robotique agricole et réflexion globale sur les systèmes de production montrent que la transition vers des pratiques plus respectueuses de l'environnement est déjà en marche sur le territoire. Enfin, le troisième article aborde les enjeux de **biosécurité et de bien-être animal**, devenus essentiels pour la durabilité des élevages. Organisation des exploitations, autonomie alimentaire, prévention sanitaire et amélioration des équipements contribuent à sécuriser les élevages tout en renforçant le confort des animaux et les conditions de travail des éleveurs.

Ces trois publications s'inscrivent dans une volonté commune : proposer des **solutions opérationnelles et accessibles**, favoriser le partage d'expériences et accompagner concrètement les exploitations dans leurs transitions techniques, environnementales et économiques.



La communication reste un pilier essentiel pour le développement et la résilience du réseau CUMA. Elle permet de partager des expertises, de valoriser les initiatives et de renforcer la cohésion entre les acteurs du secteur. En multipliant les supports et en participant activement aux événements régionaux, la FRCUMA démontre que des actions de communication structurées et collaboratives sont déterminantes pour anticiper les défis de l'agriculture actuelle et promouvoir un avenir prometteur pour l'ensemble des CUMA.

## Les témoignages de nos adhérents

### Maraîchage & bien-être au travail : et si la solution était la mécanisation collaborative ?

Face aux défis du travail physique et aux exigences de l'agriculture biologique, la mécanisation responsable apparaît comme une solution essentielle pour les maraîchers. Mélanie Martin, installée en maraîchage biologique et diversifié sur la commune de Saint-Pierre-du-Mont, témoigne de l'importance de l'approche collaborative offerte par La CUMA pour pérenniser son activité.



*"L'idée d'être présent dans la CUMA Maraîchage 40, c'était de développer et d'aider au développement du maraîchage [...] et de pouvoir mettre du matériel à disposition pour des porteurs de projets, pour des nouveaux installés, qu'ils aient vraiment un matériel adapté au maraîchage."*

## La CUMA : l'intelligence collective contre l'isolement et les coûts

Malgré la volonté d'autonomie, l'investissement dans le matériel agricole reste un obstacle majeur. Pour pouvoir travailler ses sols en bio dans les meilleures conditions et sans attendre, Jérôme Depoizier ne peut pas se permettre d'être sans matériel. Mais investir seul dans des équipements de pointe représente un coût important. C'est là que la CUMA de l'Union intervient.



*"Aujourd'hui, un tracteur correct, c'est 65 000 €. Un outil de travail de sol correct, c'est minimum 15 000 €. Je ne vais pas vous faire un dessin sur la conjoncture actuelle du monde viticole, c'est bien de pouvoir acheter en CUMA comme ça on n'a pas à supporter l'intégralité de l'investissement."*

## Le semis de précision : un levier agronomique et économique

Face à l'évolution du climat et à la hausse des charges, de plus en plus d'agriculteurs s'intéressent au semis de précision. Mais pour ceux qui l'ont adopté, la réussite ne tient pas uniquement à la technologie. Elle repose avant tout sur une réflexion agronomique approfondie et un changement de méthode. Entre coteaux sensibles à l'érosion et fenêtres de semis de plus en plus courtes, la précision devient un enjeu majeur pour sécuriser les implantations.



*"Les nouvelles technologies nous obligent à revenir à l'agronomie. Un sol ne se prépare pas en trois mois. Il faut anticiper, éviter le tassement à la récolte et observer en permanence. Le choix variétal et l'analyse des conditions de semis complètent ce socle agronomique."*

## L'autonomie alimentaire et protéique

L'autonomie alimentaire et protéique représente un sujet fondamental pour garantir la durabilité et la rentabilité des exploitations caprines. L'objectif principal de cette démarche est de réduire la dépendance aux intrants extérieurs et de mieux valoriser les ressources disponibles au niveau local.



L'expérience de Nicolas Cordeau, éleveur situé dans la Vienne, met en lumière comment des choix stratégiques, notamment l'utilisation de la luzerne et l'organisation collective via la CUMA, permettent de sécuriser la production laitière.



*"L'ensemble du fourrage est produit sur l'exploitation, que ce soit le foin de luzerne ou les ensilages. L'objectif de l'exploitation, ça a toujours été de produire un maximum de fourrage de qualité pour limiter les fourrages achetés tout en conservant un niveau de production qualitatif."*

# Partenaires

## Les partenaires

La FR CUMA Nouvelle-Aquitaine participe au développement territorial en favorisant les dynamiques locales, en renforçant les liens entre les acteurs du monde agricole et en valorisant le patrimoine rural de notre région. En collaboration avec nos partenaires institutionnels, économiques et associatifs, nous œuvrons pour un développement harmonieux et durable des territoires ruraux.

## Les partenaires pour la formation et l'emploi



## Les partenaires institutionnels



*La Nouvelle-Aquitaine et l'Europe agissent ensemble pour votre territoire*



Direction régionale  
de l'économie, de l'emploi,  
du travail et des solidarités (DREETS)



**DRAAF Nouvelle-Aquitaine**

Direction régionale de l'alimentation, de l'agriculture et de la forêt

# LES CUMA S'ENGAGENT

POUR UNE AGRICULTURE  
RESPONSABLE ET DURABLE !



# En savoir plus sur nous :



nouvelle-  
aquitaine.cuma.fr



FR CUMA de  
Nouvelle Aquitaine



Les CUMA de  
Nouvelle Aquitaine



FR CUMA de  
Nouvelle Aquitaine



**CUMA**   
— NOUVELLE-AQUITAINE